

**7.1**

**Gweddill y Ceisiadau**

**Remainder Applications**

Rhif y Cais: **10C114A** Application Number

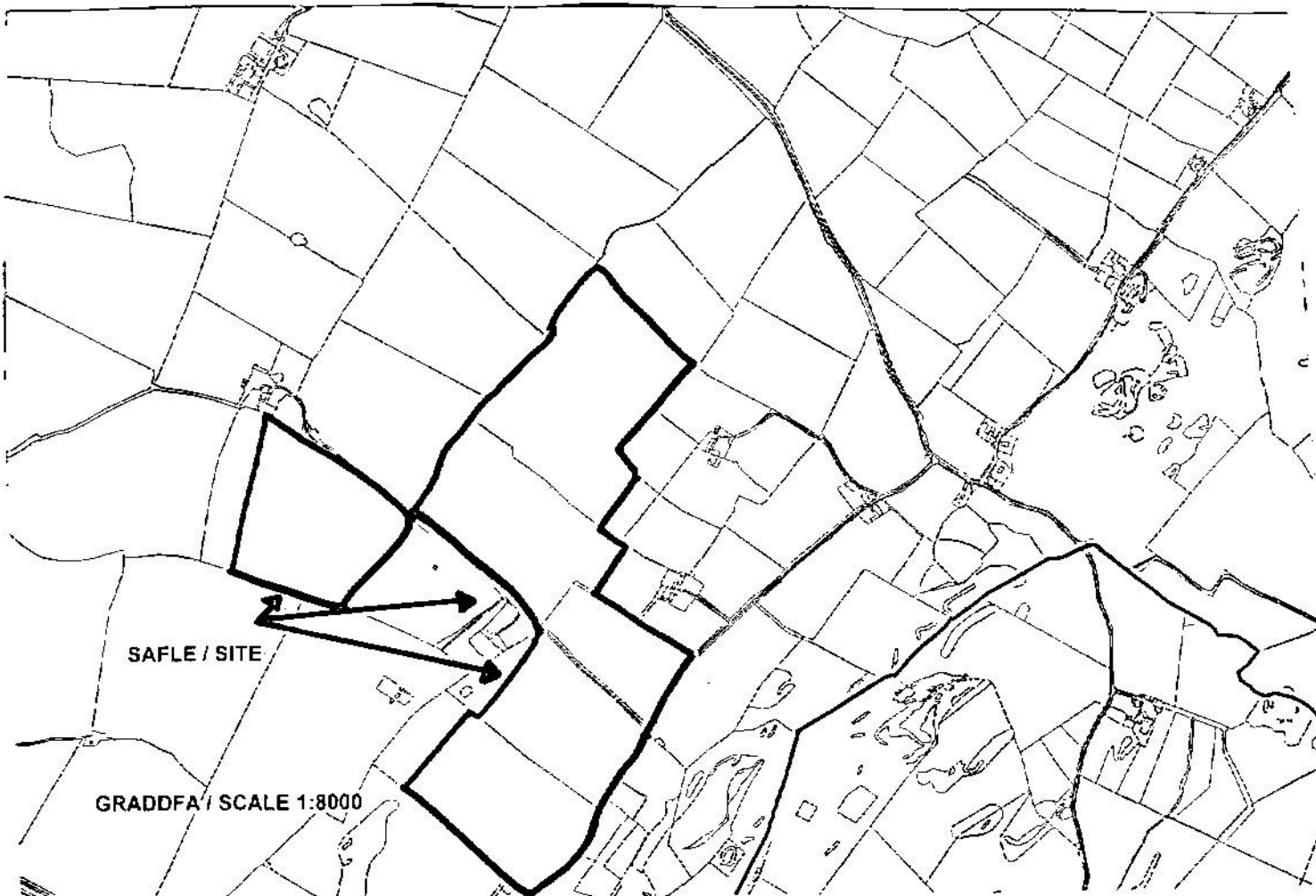
Ymgeisydd Applicant

**Bodorgan Environmental Management Ltd  
c/o D.K. Symes Associates  
Mr. Douglas Symes  
39 Main Road  
Middleton Cheney  
Banbury  
Oxfordshire  
OX17 2<sup>ND</sup>**

Cais llawn ar gyfer lleoli fferm arae heulol ar dir  
ger

Full application for the siting of a solar array farm on  
land adjacent to

Tai Moelion, Ty Croes



**Pwyllgor Cynllunio: 09/01/2013**

**Adroddiad gan Bennaeth y Gwasanaeth Cynllunio (DFJ)**

**Argymhelliad:**

Caniatáu.

**Rheswm dros Adrodd i'r Pwyllgor:**

Cyflwynir y cais i'r Pwyllgor oherwydd maint a natur y cynnig.

### **1. Y Safle a'r Bwriad**

Mae'r cais yn un i godi fferm solar ar 30 hecтар o dir pori wedi ei wella yn Fferm Tai Moelion sydd mewn lleoliad anghysbell 3km i'r gogledd orllewin o bentref Aberffraw, 0.5km i'r gorllewin o bentrefan Soar ac i'r gogledd o'r brif reilffordd rhwng Caergybi a Chaer.

Bydd y cynnig yn cynhyrchu hyd at 15MW o drydan ac yn cysylltu i'r gwifrau 33kv sydd uwchben y ddaear ar hyn o bryd. Gofynnir am ganiatâd cynllunio yn y lle cyntaf am gyfnod o 25 o flynyddoedd.

Dywed yr ymgeisydd bod 15MW yn cyfateb i'r trydan a ddefnyddir bob blwyddyn gan oddeutu 4,500 o gartrefi.

Er bod y safle cyffredinol yn ymestyn i 30 hecтар, mae ôl-troed gwirioneddol y gwahanol gydrannau ar y ddaear yn sylweddol llai; oddeutu 10 hecтар. Y cydrannau hyn yw:

- 6 chae yn cynnwys 3200 o fodiwlau solar (yn cynnwys 20 o gelloedd) gyda phob un ohonynt yn 10m o hyd wedi eu haleinio o'r dwyrain i'r gorllewin mewn rhesi. Mae'r rhesi hyn oddeutu 3m o led a 2.5m o uchder ac mae 4.5m rhyngddynt.
- 18 o adeiladau ar gyfer gwrthdroyddion/trawsnewidwyr (oddeutu un ar gyfer pob 1.5MW o ynni). Mae pob adeilad yn mesur 3m x 5m x 2.5m o uchder.
- Byndiau pridd a gwaith tirlunio.

Mae'r modiwlau wedi eu gosod yn ôl o ffiniau'r caeau cyfredol a bydd y ffiniau yn cael eu cadw a bydd ffens ddiogelwch 2m yn cael ei chodi o gwmpas y safle.

Oherwydd y ffaith na fydd rhannau mawr o'r safle (yr ardaloedd rhwng y rhesi) yn cael eu datblygu, parheir i ddefnyddio'r tir fel tir pori; mewn gwirionedd, bydd defnydd cymysg yn cael ei wneud o'r tir, defnydd amaethyddol a chynhyrchu ynni adnewyddadwy.

Mae'r cais yn gyflwyniad cynhwysfawr a gefnogir gan:

Asesiad o'r Dirwedd ac Asesiad Gweledol  
Asesiad Ecolegol

Asesiad Diwylliannol/Treftadaeth.

### **2. Mater(ion) Allweddol**

Er y gall cais o'r math a'r maint hwn godi nifer o faterion eang ac amrywiol, rwyf wedi crynhoi'r prif rai yn fy marn i;

A yw'r egwyddor o ddatblygu yn dderbyniol o ran polisi cynllunio.

A yw'r cynnig yn cael effaith dderbyniol ar yr amgylchedd ai peidio yn arbennig felly o ran y dirwedd, materion ecolegol a threftadaeth ddiwylliannol.

Yn yr adroddiad hefyd, ystyrir materion eraill sy'n ymwneud â dŵr, y perygl o lifogydd, mwynderau a thrafnidiaeth.

### **3. Prif Bolisiâu**

#### **Cynllun Fframwaith Gwynedd**

C7 Ynni Adnewyddadwy  
D1 Ardal o Harddwch Naturiol Eithriadol  
D3 Ardal Gadwraeth Tirwedd  
D4 Amgylchedd  
D9 Amgylchedd  
D15 Archaeoleg

#### **Cynllun Lleol Ynys Môn**

1 Cyffredinol  
30 Tirwedd  
31 Tirwedd  
32 Tirwedd  
45 Ynni Adnewyddadwy

#### **Cynllun Datblygu Unedol Ynys Môn a Stopiwyd**

P08b Datblygiadau Ynni  
GP1 Cyfarwyddyd Rheoli Datblygu  
GP2 Dyluniad  
EN4 Bioamrywiaeth  
EP 18 Ynni Adnewyddadwy  
EN1 Cymeriad y Dirwedd  
EN2 Ardal o Harddwch Naturiol Eithriadol  
EN14 GCC a Gwrychoedd  
EN16 Nodweddion Tirwedd

#### **Polisi Cynllunio Cymru Argraffiad 5 (Tachwedd 2012)**

**Nodyn Cyngor Technegol 5: Cynllunio a Chadwraeth Natur (2009)**

**Nodyn Cyngor Technegol 6: Cynllunio ar gyfer Cymunedau Gwledig Cynaliadwy (Gorffennaf 2010).**

**Nodyn Cyngor Technegol 8 Ynni Adnewyddadwy (2005)**

**Nodyn Cyngor Technegol 18; Trafnidiaeth (2007)**

**Cyfarwyddyd Ymarfer: Cynllunio ar gyfer Ynni Adnewyddadwy a Charbon Isel - Llawlyfr i Gynllunwyr', Llywodraeth Cynulliad Cymru (2010)**

**Cyfarwyddyd Ymarfer Goblygiadau Cynllunio Ynni Adnewyddadwy a Charbon Isel (Chwefror 2011)**

#### **4. Ymateb i'r Ymgynghoriad a'r Cyhoedduswydd**

Mewn ymateb i'r ymgynghori, cafwyd ymatebion gan yr isod a gellir eu crynhoi fel a ganlyn:

Prif Swyddog Iechyd yr Amgylchedd – Dim sylwadau.

SP Energy Networks – Yn dweud bod ganddynt offer o fewn safle'r datblygiad a bod angen i'r datblygwr Gymryd camau priodol i osgoi unrhyw beryglon yn ystod gwaith ar y safle.

Asiantaeth yr Amgylchedd Cymru – Yn ystyried mai risg amgylcheddol isel sydd gan y cais ac yn amlinellu cyngor safonol ynghylch yr amgylchedd dwr a'r angen i gael yr holl ganiatadau perthnasol yn hynny o beth.

Adain Hawliau Tramwy Cyhoeddus – Nid yw'n gwrthwynebu ond yn nodi'n hytrach fod llwybr 52 yn hollti'r safle ac yn gwneud cais i'r datblygwr weithio gyda nhw i wella'r llwybr.

Ymgynghorydd Ecolegol y Cyngor – Dim gwrthwynebiadau.

Swyddog AHNE y Cyngor – Dim gwrthwynebiadau.

Cyngor Cefn Gwlad Cymru – Dim yn gwrthwynebu oherwydd eu bod yn ystyried na fydd y cynigion yn cael effaith andwyol ar rywogaethau a ddiogelir na'r dirwedd.

Awdurdod Priffyrdd – Dim gwrthwynebiad.

Rhoddyd cyhoedduswydd i'r cais hefyd gan yr awdurdod cynllunio lleol yn unol â gofynion statudol.

Ni chafwyd unrhyw sylwadau hyd yma.

#### **5. Hanes Cynllunio Perthnasol**

10C114/SCR - Penderfynwyd barn sgrinio ar gyfer gosod fferm araE heulol ar 26.11.12 pryd benderfynwyd nad oedd angen asesiad o'r effaith ar yr amgylchedd.

#### **6. Prif Ystyriaethau Cynllunio**

**A yw'r egwyddor o ddatblygu yn dderbyniol o ran polisi cynllunio.**

Noda Polisi C7 Cynllun Fframwaith Gwynedd:

“Bydd rhagdybiaeth o blaid prosiectau gydag ynni y gellir ei adnewyddu, ar yr amod fod yr effaith ar yr ardal yn dderbyniol i'r awdurdod cynllunio lleol. Lle bo hynny'n briodol, dylid cefnogi'r cynigion gan asesiad o'r effaith ar yr amgylchedd.”

Noda Polisi 45 Cynllun Lleol Ynys Môn;

“Bydd caniatâd yn cael ei roddi i brosiectau ynni adnewyddol pan fo modd dangos yn glir na chânt effaith annerbyniol ar :- i. Gymeriad y dirwedd. ii. Safleoedd o bwysigrwydd rhyngwladol, cenedlaethol neu leol o safbwynt diogelu natur. iii. Rhywogaethau pwysig o safbwynt diogelu natur. iv. Safleoedd a henebion hanesyddol o bwys. v. Safon y pleserau y mae preswylwyr ac ymwelwyr yn eu mwynhau. vi. Systemau cysylltu hanfodol a gwasanaethau cyhoeddus hanfodol.

Noda Polisi 8B- Datblygiadau Ynni Cynllun Datblygu Unedol Ynys Môn a Stopiwyd:

“Caniateir ceisiadau ar gyfer datblygu adnoddau ynni adnewyddadwy ac adnewyddadwy lle y gellir dangos na fydd unrhyw effaith andwyol annerbyniol ar yr amgylchedd. Rhoddir y flaenoriaeth i ddatblygu ffynonellau ynni glan ac adnewyddadwy, ond gellir caniatáu cynigion ar gyfer prosiectau ynni anadnewyddadwy os byddant yn hyrwyddo manteisio i'r eithaf ar effeithlonrwydd ynni yn eu cynllun.”

Ceir eglurhad o fewn y fersiwn diweddaraf o Polisi Cynllunio Cymru fod y dybiaeth o blaid datblygu gynaliadwy wedi'i gryfhau.

Mae'r Adran 12.8.1 Polisi Cynllunio Cymru (Ynni Adnewyddadwy a Charbon Isel) yn nodi'r targedau ac yn rhoi cefnogaeth gref i brosiectau ynni adnewyddadwy yn unol â Datganiad Polisi Ynni Llywodraeth Cynulliad Cymru (2010).

Mae Polisi Cynllunio Cymru, paragraff 12.8.15 yn dweud y bydd yr effeithiau oddi wrth ddatblygiadau ynni adnewyddadwy yn amrywio gan ddibynnu ar eu lleoliad a'u maint a bydd angen eu hystyried yn wahanol o ran polisi a rheoli datblygu. Fel fferm heulol 15MW mae'r un sy'n destun yr adroddiad hwn yn cael ei gategoreiddio fel “Yr Awdurdodau Lleol” ym Mholisi Cynllunio Cymru sy'n cynnwys datblygiadau rhwng 5MW a 50MW yn ôl ffigwr 12.3

Fel gosodiad “Yr Awdurdodau Lleol” mae maint y fferm heulol yn dderbyniol mewn egwyddor o ran termau polisi yn y lleoliad hwn ond y mae yna hefyd ystyriaethau manwl o fewn yr ystyriaethau polisi fel y manylir arnynt isod.

Mae Adran 12.10.1 a atgynhychir isod yn tynnu sylw at faterion y dylai'r awdurdod cynllunio lleol eu hystyried wrth ymdrin â datblygiadau ynni adnewyddadwy a charbon isel a seilwaith cysylltiedig. Mae hyn yn cynnwys agweddau cadarnhaol megis cyfrannu at gwrdd â thargedau cenedlaethol, y DU ac Ewropeaidd, ac yn ehangach buddiannau amgylcheddol, cymdeithasol ac economaidd. Mae hefyd yn amlygu'r angen i ystyried yr effaith ar y dreftadaeth naturiol, yr arfordir a'r amgylchedd hanesyddol a'r angen i leihau'r effeithiau ar gymunedau lleol. Amlygir materion eraill hefyd o fewn yr adran hon, megis lliniaru a materion seilwaith h.y. y cysylltiad â'r grid a'r rhwydwaith cludiant, fel a ganlyn:

12.10.1 Wrth benderfynu ar geisiadau am ddatblygiadau ynni adnewyddadwy a charbon isel a seilwaith cysylltiedig, dylai awdurdodau cynllunio lleol ystyried:

- cyfraniad y cynnig at fodloni targedau a'r potensial a bennwyd yn genedlaethol, a chan y DU ac Ewrop, ar gyfer ynni adnewyddadwy, gan gynnwys y cyfraniad at dorri allyriadau nwyon tŷ gwydr;
- y manteision a'r cyfleoedd amgylcheddol, cymdeithasol ac economaidd ehangach yn sgil datblygiadau ynni adnewyddadwy a charbon isel;
- yr effaith ar y dreftadaeth naturiol (gweler Adran 5.5), yr arfordir (gweler Adran 5.6) a'r amgylchedd hanesyddol (gweler Adran 6.5);
- yr angen i leihau'r effeithiau ar gymunedau lleol er mwyn diogelu ansawdd bywyd cenedlaethau heddiw ac yfory;
- ffyrdd o osgoi neu liniaru effeithiau andwyol a nodwyd, neu i wneud yn iawn amdanynt;
- effeithiau'r newid yn yr hinsawdd ar leoliad a dyluniad datblygiad ynni adnewyddadwy a charbon isel, y modd y caiff ei adeiladu a'r modd y caiff ei weithredu. Wrth wneud hynny, dylai ystyried a ydy'r mesurau i ymaddasu i effeithiau'r newid yn yr hinsawdd yn arwain at effeithiau eraill (gweler 4.5);
- materion sy'n ymwneud â'r cysylltiad â'r grid, pan gynnigir datblygiadau ynni adnewyddadwy (trydan);
- gallu'r seilwaith trafniadaeth, a'r effeithiau arno, yn gysylltiedig ag adeiladu neu weithredu'r cynnig.

Mae Nodyn Cyngor Technegol 8 Ynni Adnewyddadwy (2005) (paragraff 1.4) yn datgan fod gan Lywodraeth y Cynulliad darged o 4TWh o drydan y flwyddyn i gael ei gynhyrchu o ynni adnewyddadwy erbyn 2010 a 7TWh erbyn 2020.

Mae paragraff 3.15 o TAN 8 yn nodi "other than in circumstances where visual impact is critically damaging to a listed building, ancient monument or a conservation area vista, proposals for appropriately designed solar thermal and PV systems should be supported".

Mewn llythyr o eglurhad dyddiedig Gorffennaf 2011 dywed Gweinidog yr Amgylchedd a Datblygu Cynaliadwy "er mwyn osgoi unrhyw amheuan yn y dyfodol, wrth benderfynu ar geisiadau cynllunio o dan ddeddfwriaeth cynllunio gwlad a thref ar brosiectau sy'n gysylltiedig ag ynni yng Nghymru (ar wahân i rai gosodiadau ynni penodol), y fframwaith polisi cynllunio pwysicaf yw cynllun datblygu mabwysiedig yr awdurdod cynllunio lleol, ac os yn fwy diweddar, Bolisi Cynllunio Llywodraeth Cymru a Nodyn Cyngor Technegol 8".

Mae Adran 2 Nodyn Cyngor Technegol 6: Cynllunio ar gyfer Cymunedau Gwledig Cynaliadwy yn cynnwys y canllawiau canlynol:

"2.1.1 Mae gan y system gynllunio rôl allweddol i'w chwarae wrth gefnogi cyflenwad cymunedau gwledig cynaliadwy. Gall helpu sicrhau y cyflawnir datblygiadau priodol yn y man cywir ar yr adeg gywir drwy sicrhau bod digon o dir ar gael i ddarparu cartrefi a chyfleoedd gwaith i bobl leol, gan helpu cynnal gwasanaethau gwledig. Ar yr un pryd, rhaid i'r system gynllunio ymateb i'r heriau sy'n codi yn sgil newid yn yr hinsawdd, er enghraifft drwy gynnwys yr angen i gynhyrchu ynni adnewyddadwy. Rhaid iddo hefyd warchod a gwella'r amgylchedd naturiol a hanesyddol a diogelu cefn gwlad a mannau agored. Nod cyffredinol y system gynllunio yw cefnogi cymunedau gwledig sy'n fyw ac yn gweithio er mwyn iddynt fod yn gynaliadwy yn economaidd, yn gymdeithasol ac yn amgylcheddol. Dylai awdurdodau cynllunio geisio cryfhau cymunedau gwledig, drwy helpu i sicrhau bod modd i'w trigolion presennol weithio a defnyddio gwasanaethau yn lleol, gan ddefnyddio dulliau teithio carbon isel a chael cyfran uwch o'u hynni o ffynonellau adnewyddadwy lleol.

Yng nghyswllt arallgyfeirio ar ffermydd mae Nodyn Cyngor Technegol 6: Cynllunio ar gyfer Cymunedau Gwledig Cynaliadwy yn cynnwys y canllawiau canlynol:

"3.7.2 Mae'n bosibl lleoli nifer o weithgareddau economaidd yn gynaliadwy ar ffermydd. Mae gweithrediadau bach ar y fferm, megis prosesu bwyd a choed a pheccynnu bwyd, ynghyd â gwasanaethau (e.e. swyddfeydd, gweithdai, llogi a chynnal a chadw offer), gwasanaethau chwaraeon a hamdden, cynhyrchu cnydau heblaw am fwyd a chynhyrchu ynni adnewyddadwy i gyd yn debygol o fod yn ddefnyddiau priodol."

Mae'n amlwg bod y polisiâu a restrir uchod yn darparu tybiaeth o blaid datblygiadau ynni adnewyddadwy wrth gyfarfod â thargedau a nodwyd ar gyfer cynhyrchu ynni carbon isel. Mae maint y datblygiad a ddosbarthir fel "Yr Awdurdodau Lleol" yn dderbyniol mewn egwyddor yn y lleoliad hwn. Fel y manylir yn y polisiâu a restrir, mae yna ystyriaethau amgylcheddol eraill sydd angen eu hasesu, ac fe'u hystyrir isod.

**A yw'r cynnig yn cael effaith dderbyniol ar yr amgylchedd ai peidio, yn arbennig mewn perthynas â thirwedd, a threftadaeth ddiwylliannol ac ecolegol.**

**Tirwedd a Gweledol** - Mae asesiad Tirwedd a Gweledol, Asesiad Ecolegol ac Asesiad Treftadaeth Diwylliannol wedi eu cynnwys gyda'r cais.

Mae'r asesiad yn cynnwys ardal astudiaeth o 1km o gwmpas y safle a'r Ardal o Harddwch Naturiol Eithriadol sydd y tu draw i'r brif linell reilffordd sy'n rhedeg o Gaerdybi i Gaer. Mae'r safle y tu allan i'r AHNE ond o fewn Ardal Tirwedd Arbennig(ATA) ac fe'i disgrifir yn yr asesiad fel tir o fewn dyffryn bas sy'n rhedeg o'r gogledd ddwyrain i'r de orllewin mewn tirwedd donnog wedi ei britho gan fryncynnau creigiog, tir prysg, perthlys a ffiniau caeau. Mae'r safle ei hun ar dir fferm agored ac unig o fewn y dirwedd hon.

Mae arglawdd y rheilffordd yn nodwedd hynod yn y dirwedd sy'n 8m o uchder ac yn rhedeg yn erbyn graen y dirwedd naturiol. Mae'r arglawdd rhwng y safle a'r AHNE sydd y tu draw iddo.

Mae'r asesiad yn darogan y bydd effaith andwyol fechan yn y lle cyntaf ar y dirwedd a'r olygfa ond bod modd i'r yr ardal gymryd y datblygiad oherwydd topograffi'r safle a chadw ffiniau'r caeau cyfredol. Bydd yr effeithiau hyn yn gostwng dros amser wrth i'r mesurau tirwedd arfaethedig (ar ffurf plannu a banciau ddaear) sefydlu ac aeddfedu. Nodir hefyd na fydd y safle'n cael ei oleuo yn ystod oriau o dywyllwch.

Rhagwelir y bydd unrhyw effeithiau andwyol yn lleol i'r safle ac y bydd yr effaith yn fwy ar eiddo cyfagos a defnyddwyr y llwybr cyhoeddus sy'n croesi'r safle. Fodd bynnag, bwriedir cymryd camau lliniaru fel y disgrifir uchod. Nid oes unrhyw effeithiau sylweddol eraill o'r tu draw i'r safle (fel o'r AHNE) wedi eu nodi a'r casgliad cyffredinol yw nad yw hwn yn ddatblygiad annerbyniol.

Mae'n anochel y byddai'r datblygiad yn cael effaith fwy yn ystod y gwaith adeiladu a dadgomisiynu oherwydd gweithgareddau gydag offer a pheiriannau yn y safle. Fodd bynnag, cyfnodau byr fydd y rhain (10-12 wythnos bob tro) a byddant yn dod i ben.

Mae Cyngor Cefn Gwlad Cymru yn fodlon gyda'r asesiad a wnaed ac nid ydynt yn ystyried y byddai'r datblygiad yn cael effaith andwyol sylweddol. Mae'r Awdurdod cynllunio lleol hefyd yn ystyried bod yr asesiad a ddarparwyd ar y dirwedd a'r effaith weledol yn gadarn ac yn fodlon nad yw'r cynnig mor ddifrodol fel na ddylid ei gefnogi.

Gellir defnyddio amod priodol mewn perthynas â thirlunio.

**Ecoleg** - Mae Asesiad Ecolegol gyda'r cais sy'n casglu bod gwerth y safle yn adlewyrchu gwerth tir pori sydd wedi ei wella; sef gwerth ecolegol isel.

Y prif feysydd diddordeb yw'r gwrychoedd, waliau cerrig, pyllau a thir corsiog ac nid yw'r un o'r rhain yn cael ei gollu. Collir rhywfaint o gynefin ar gyfer adar ar y caeau agored ond mae digonedd o'r fath gynefin yn yr ardal.

Mae'r safle'n cael ei ffensio i ffwrdd ac, o ganlyniad, mae cynllun pori gyda mwy o reolaeth, ynghyd â chreu ymylon na fyddir yn tarfu arnynt o gwmpas ffiniau'r caeau yn creu cyfleon ar gyfer bioamrywiaeth.

Mae'r asesiad yn casglu bod unrhyw dir a gollid yn dir o werth isel a ddefnyddir yn bennaf ar gyfer casglu porthiant ac mae digonedd ohono yn yr ardal. Heb gymryd camau lliniaru, mae effaith andwyol fechan ar fioamrywiaeth. Fodd bynnag, cynigir camau lliniaru trwy gadw'r cynefinoedd allweddol a nodir uchod ac fe gânt eu gwella trwy well rheolaeth. Cynigir Cynllun Rheoli Cynefin ac ystyrir bod y camau lliniaru hyn yn ddigonol.

Nid yw Ymgynghorydd Ecolegol y Cyngor; Asiantaeth yr Amgylchedd Cymru na Chyngor Cefn Gwlad Cymru yn codi unrhyw wrthwynebiadau ar sail ecolegol. Mae'r awdurdod cynllunio lleol yn cytuno gyda'r asesiad a gyflwynwyd ac yn ystyried y gellid delio gyda'r mater yn foddhaol trwy osod amod.

**Treftadaeth ddiwylliannol** - Mae'r Asesiad Treftadaeth Ddiwylliannol yn cydnabod nad amherir yn fawr ar y tir a bod hynny wedi ei gyfyngu'n bennaf i osod coesau'r modiwlau yn y tir. Cyfrifir bod y treiddiad tir yn 0.08 hectar.

Gall ffosydd bas ar gyfer ceblau i ffiniau caeau achosi rhywfaint o ddifrod ond gellir bod yn hyblyg ynghylch lleoliad a'r dulliau o gloddio'r fath ffosydd.

Nododd asesiad gwaelodlin nad oedd unrhyw asedau treftadaeth ddiwylliannol o fewn y safle ac y byddai monitro archeolegol yn lliniariad digonol.

Mae'r awdurdod cynllunio lleol yn cytuno gyda'r asesiad hwn ac yn ystyried y gellid delio â'r mater yn

foddhaol gydag amod.

## **Dwr, risg llifogydd, mwynderau a chludiant**

**Dwr a risg llifogydd** - Dywed y cais mai prin iawn fydd yr effaith oherwydd bod y rhan fwyaf o'r tir gwyrdd ar ôl. Ni ragwelir unrhyw newidiadau amlwg i batrymau draenio. Mae'r adeiladau arfaethedig yn fychan a byddant yn draenio'n uniongyrchol i'r tir ac ni fydd unrhyw lygredd oherwydd bod y panelau heulol wedi eu hadeiladu o ddeunyddiau anadweithiol. Ymddengys bod Asiantaeth yr Amgylchedd Cymru yn cytuno ar y dadansoddiad hwn ac maent wedi asesu mai risg amgylcheddol isel sydd i'r cais. Nid oes gan yr awdurdod cynllunio lleol unrhyw dystiolaeth i'r gwrthwyneb.

**Mwynderau** - Dywed y cais nad yw'r panelau heulol na'r gwrthdroydd/trawsnewidydd yn gwneud unrhyw sŵn ac na fyddant chwaith yn codi llwch pan fyddant yn gweithredu. Mae'r unedau wedi eu gorffen gydag wyneb sydd ddim yn adlewyrchu ac sydd am sugno golau ac nid ydynt yn cynhyrchu arogleuon.

Bydd yr effeithiau cyfyngedig hyn yn cael eu lliniaru ar unwaith gan waith plannu cyfredol ac fe gânt eu lliniaru ymhellach dros amser wrth i waith tirlunio ychwanegol aeddfedu.

Mae peth potensial ar gyfer niwsans yn ystod y gwaith adeiladu a digomisiynu ond cyfnodau byr fydd y rhain (10-12 wythnos bob tro) a gelir eu rheoli trwy arferion gorau a rheolaeth dda.

Prif Swyddog Iechyd yr Amgylchedd – dim sylwadau i'w gwneud ac mae'r awdurdod cynllunio lleol yn ystyried na fydd unrhyw effaith andwyol sylweddol ar fwynderau trigolion cyfagos yn ystod oes weithredol y datblygiad.

**Cludiant** – Mae Cynllun Cludiant gyda'r cais sy'n nodi mai'r prif weithgaredd fydd ar adeg adeiladu a digomisiynu'r gwaith. Unwaith y bydd yn weithredol, ni fydd ond angen mynediad ar gyfer diogelwch, gwasanaethu a chynnal.

Danfoni'r deunyddiau yn y lle cyntaf i Trac Môn/Anglesey Circuit sydd â mynediad uniongyrchol i rwydwaith priffyrdd da; yr A4080 a'r A55. Wedi hynny caiff deunyddiau eu danfon i safle'r datblygiad gan ddefnyddio offer fferm a cherbydau ysgafn.

Cynigir system un ffordd gyda symudiad "ar y safle" trwy Aberffraw a'r ffordd ddi-ddosbarth sy'n arwain heibio Cae Mawr, Fferm tŷ Mawr a Graig. Bydd y llwybr "oddi ar y safle" trwy Soar yn ôl i Aberffraw a heibio Cerrig Cafael a Glanrafon. Llwybr arall o bosib ar gyfer traffig oddi ar y safle yw trwy Orsaf Tŷ Croes a heibio Bodelwa.

Mae'r Awdurdod Priffyrdd wedi cadarnhau nad oes ganddynt unrhyw wrthwynebiadau. Mae'n anochel y bydd rhywfaint o amharu ar ddefnyddwyr ffyrdd cyfredol yn ystod y cyfnodau hyn (10-12 wythnos bob tro). Fodd bynnag, cyfnodau byr fydd y rhain a byddant yn cael eu rheoli. O'r herwydd, nid yw'n fwriad codi gwrthwynebiad ar y sail hon.

## **7. Casgliad**

Mae polisiâu cynllunio cenedlaethol a lleol yn rhagdybio o blaid datblygiadau ynni adnewyddadwy fel ffordd o gyfrannu'n gadarnhaol at yr agenda gynaliadwyedd ehangach.

Mae'r cynnig yn dderbyniol o ran y dirwedd a'r effaith weledol, nid yw'n niweidio bioamrywiaeth na threftadaeth ddiwylliannol ac nid yw'n cael effaith andwyol annerbyniol ar fwynderau.

Bydd unrhyw effeithiau andwyol (fel amharu ar draffig, sŵn a llwch) yn cael eu cyfyngu i'r cyfnodau adeiladu



a digomisiynu. Cyfnodau dros dro fydd y rhain a gellir eu rheoli.

Darperir camau lliniaru i sicrhau y bydd unrhyw effeithiau tymor hwy yn gostwng dros oes weithredol y datblygiad. Mae'r caniatâd cynllunio am gyfnod dros do ac mae modd ei wrthdroi; bydd modd dychwelyd y tir i ddefnydd amaethyddol llawn.

## **8. Argymhelliad**

Bod **caniatâd** cynllunio yn cael ei roi gyda'r amodau canlynol;

**(01) Rhaid cychwyn ar y datblygiad yr ymwna'r caniatâd hwn a fo o fewn pum mlynedd i ddyddiad y caniatâd hwn.**

Rheswm: Er mwyn cydymffurfio gyda gofynion Adran 91(1) Deddf Cynllunio Gwlad a Thref 1990.

**(02) Bydd raid tynnu'r datblygiad a gymeradwyir drwy hyn oddi ar y tir dim hwyrach na 25 mlynedd o ddyddiad y caniatâd hwn neu pan nad oes unrhyw drydan wedi ei gynhyrchu am gyfnod di-dor o 6 mis, pun bynnag sy'n digwydd gyntaf. Wedi hynny, bydd raid adfer y safle yn unol â chynllun adfer ysgrifenedig y bydd rhaid ei gyflwyno i'r awdurdod cynllunio lleol i'w gymeradwyo'n ysgrifenedig ganddo. Bydd raid adfer y safle yn unol â'r manylion y cytunwyd arnynt cyn pen 6 mis i'r caniatâd ysgrifenedig gan yr awdurdod cynllunio lleol.**

Rheswm: Diffinio sgôp y caniatâd a sicrhau bod y safle'n edrych yn foddhaol ar ôl i'r datblygiad ddod i ben.

**(03) Rhaid i'r holl geblau o fewn y safle sydd eu hangen mewn cysylltiad â'r datblygiad a ganiateir trwy hyn fod wedi'u gosod o dan y ddaear.**

Rheswm: Er lles mwynderau gweledol.

**(04) Ni chyflawnir unrhyw ddatblygiad ar y safle hyd nes fo gweithrediad rhaglen o waith archeolegol wedi ei sicrhau yn unol â chynllun ymchwiliad ysgrifenedig a gyflwynwyd ac a gymeradwywyd mewn ysgrifenedig gan yr Awdurdod Cynllunio Lleol.**

Rheswm: I gofnodi a gwarchod unrhyw dystiolaeth archeolegol a all fod yn bresennol ar y safle.

**(05) Bydd y safle yn cael ei dirlunio a choed a llwyni'n cael eu plannu yn unol â chynllun i'w gytuno arno yn ysgrifenedig gyda'r awdurdod cynllunio lleol cyn cychwyn unrhyw waith datblygu ar y safle, oni bai bod cytundeb ysgrifenedig gyda'r awdurdod cynllunio lleol i'r gwrthwyneb. Bydd yn rhaid i'r awdurdod cynllunio lleol fod yn fodlon hefo'r holl waith plannu a thirlunio a wneir yn ystod y tymor plannu cyntaf sy'n dilyn cychwyn defnyddio'r adeilad(au) neu gwblhau'r adeilad(au) pa un bynnag yw'r cyntaf. Bydd y coed a'r llwyni hyn yn cael eu cynnal am gyfnod o 5 mlynedd ar ôl eu plannu ac os yw unrhyw goed neu llwyni marw, yn cael eu difrodi'n ddifrifol neu'n cael eu heintio yn ystod y cyfnod hwn, bydd rhai newydd o faint a rhywogaeth debyg i'r rhai gwreiddiol yn cael eu rhoi yn eu lle yn ystod y tymor plannu nesaf, oni bai fod yr awdurdod cynllunio lleol yn rhoi caniatâd ysgrifenedig ar gyfer unrhyw newid.**

Rheswm ; I sicrhau bod y datblygiad yn cael ei integreiddio'n foddhaol yn y dirwedd.

**(06) Ni chyflawnir unrhyw ddatblygiad ar y safle hyd nes y bydd rhaglen rheoli cynefin wedi ei sicrhau yn unol â chynllun ysgrifenedig a gyflwynwyd ac a gymeradwywyd ar bapur gan yr Awdurdod Cynllunio Lleol.**

Rheswm ; I sicrhau na fydd y datblygiad yn cael effaith niweidiol ar fioamrywiaeth.

**(07) Ni chaniateir i'r safle gael ei oleuo gan olau artiffisial yn ystod oriau tywyllwch.**

Rheswm: I sicrhau na fydd y datblygiad yn cael effaith niweidiol ar gymeriad yr ardal

**(08) Rhaid ymgymryd â'r datblygiad a ganiateir dan y caniatâd hwn yn gwbl unol â'r cynllun a gyflwynwyd ar y 26.11.12 and 03.12.12 dan gais cynllunio rhif. 10C114A.**

Rheswm: Er mwyn diffinio sgôp y caniatâd ac er mwyn eglurder.

Rhif y Cais: 11C591 Application Number

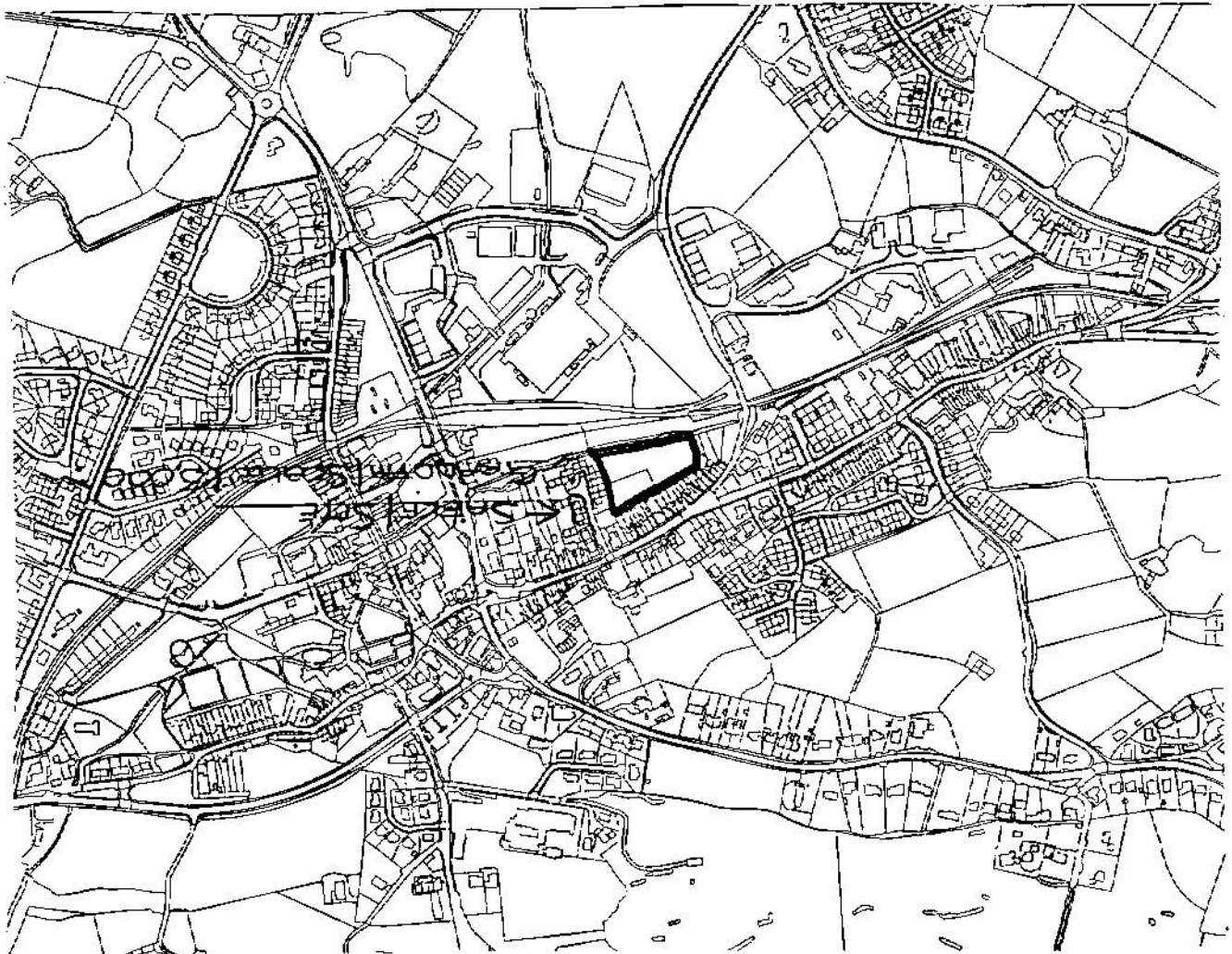
Ymgeisydd Applicant

**Cyngor Tref Amlwch  
c/o RGR Partnership  
1st Floor NatWest Bank Building  
Glanhwfa Road  
Llangefni  
LL77 7EN**

Newid defnydd o dir diffaith i greu ardâl natur a hamdden ar dir tu cefn i

Change of use of derelict land to form a nature and recreation area on land to the rear of

16 - 21 Bor Trehirion, Amlwch



**Pwyllgor Cynllunio: 09/01/2013**

**Adroddiad gan Bennaeth y Gwasanaeth Cynllunio(DPJ)**

**Argymhelliad:**

Caniatáu

**Rheswm dros Adrodd i'r Pwyllgor:**

Cyngor Sir Ynys Môn sydd biau'r tir.

Ymwelwyd â'r safle ar 19eg Rhagfyr, 2012

### **1. Y Safle a'r Bwriad**

Mae safle'r cais oddeutu 0.5 hectar ac mae arno goed a llystyfiant. Yn y Datganiad ynghylch Dyluniad a Mynediad, dywedir bod ymddygiad gwrthgymdeithasol wedi bod yn digwydd yn yr ardal yn ystod y blynyddoedd diwethaf. Mae eiddo sy'n wynebu Stryd Mona a'r tai gwarchod cyfagos yn ffinio ar y safle.

Mae'r cynnig yn un i newid defnydd yr ardal yn faes adloniant gan gynnwys clirio'r llystyfiant, gwella'r fynedfa a'r gwaith ffensio a darparu llefydd i eistedd a gwaith tirlunio.

### **2. Mater(ion) Allweddol**

- Egwyddorion y Datblygiad
- Mwynderau'r Ardal
- Mwynderau Preswyl

### **3. Prif Bolisïau**

#### **Cynllun Fframwaith Gwynedd**

CH1 (Datblygiadau Adloniadol a Thwristaidd)

D4 (Lleoliad, Dyluniad a Gosodiad)

D14 (Amddiffyn Coetiroedd Bras-Ddeiliog)

#### **Cynllun Lleol Ynys Môn**

1 (Polisi Cyffredinol)

14 (Cyfleusterau Hamdden a Cymunedol)

17 (Cyfleusterau Hamdden a Cymunedol)

32 (Tirlunio)

#### **Cynllun Datblygu Unedol Ynys Môn a Stopiwyd**

GP1 (Canllawiau Rheoli Datblygu)

GP2 – (Dyluniad)

CC1 – (Cyfleusterau Cymunedol)

### **Polisi Cynllunio Cymru Argraffiad 5 (Tachwedd 2012)**

### **4. Ymateb i'r Ymgynghoriad a'r Cyhoeddusrwydd**

**Yr Aelod Lleol** – Wedi gofyn i'r Pwyllgor Cynllunio ystyried y cais oherwydd pryderon trigolion lleol.

**Cyngor Cymuned** – Gadael y penderfyniad i'r awdurdod cynllunio lleol.

**Priffyrdd** – Dim argymhelliad

**Network Rail** – Dim gwrthwynebiad

**Dŵr Cymru** – Caniatâd amodol

### **Ymateb i Gyhoeddusrwydd**

Derbyniwyd un ddeiseb gan drigolion Bro Trehinion a Stryd Mona yn gwrthwynebu'r cais cynllunio. Mae 45 o bobl wedi llofnodi'r ddeiseb.

### **5. Hanes Cynllunio Perthnasol**

Dim hanes cynllunio perthnasol.

### **6. Prif Ystyriaethau Cynllunio**

Egwyddorion y Datblygiad

Dywed Polisi CH1 Cynllun Fframwaith Gwynedd y caniateir cynigion ar gyfer datblygiadau adloniadol a thwristaidd lle maent yn cydymffurfio gyda fframwaith polisi'r cynllun.

Dywed Polisi 14 Cynllun Lleol Ynys Môn y bydd y Cyngor yn caniatáu cyfleusterau adloniadol a chymunedol a ddangosir at y mapiau cynigion a chynlluniau eraill yn amodol ar y meini prawf isod:

- i. Eu bod yn ychwanegu at safon ac amrediad y cyfleusterau sydd ar gael i drigolion lleol ac ymwelwyr
- ii. Lleddfu pwysau ar ardaloedd sy'n fwy sensitif o safbwynt amgylcheddol
- iii. Sicrhau mynediad hwylusach i'r cyhoedd i ardaloedd agored sydd o wrth adloniadol

Dywed Polisi 17 Cynllun Lleol Ynys Môn y bydd y Cyngor yn caniatáu cyfleusterau cymunedol a ddangosir ar y map cynigion a chynlluniau eraill ar safleoedd addas o fewn y ffin ddatblygu neu ar gyrion aneddiadau eraill.

Dywed Polisi CC1 y Cynllun Datblygu Unedol a Stopiwyd y bydd y Cyngor yn caniatáu datblygu cyfleusterau cymunedol sy'n cynnal neu'n gwella'r cyfleusterau cymunedol sydd o fewn neu yn ymyl ffiniau datblygu.

Mae egwyddor y datblygiad yn cydymffurfio gyda'r polisiâu a restrir uchod.

### **Mwynderau'r Ardal**

Ystyrir bod nodweddion cadarnhaol i'r cynnig oherwydd byddai'n arwain at welliant sylweddol o ran mwynderau'r ardal a hynny oherwydd y byddai'r safle'n cael ei glirio ac oherwydd safon y cynigion.

### **Mwynderau Preswyl**

Derbyniwyd deiseb yn gwrthwynebu'r datblygiad.

Nid ystyrir bod y cynnig yn cael effaith annerbyniol ar fwynderau eiddo cyfagos. Byddai unrhyw ymddygiad gwrthgymdeithasol a allai ddigwydd yn fater i'r heddlu.

## 7. Casgliad

Mae egwyddor y datblygiad yn dderbyniol a bydd y cynigion yn gwella mwynderau yn yr ardal. Nid ystyrir y bydd y datblygiad yn cael effaith annerbyniol ar fwynderau preswyl.

## 8. Argymhelliad

### Caniatau

**(01) Rhaid cychwyn y datblygiad y cyfeirir ato yn y caniatâd cynllunio hwn ddim hwyrach na (phum) mlynedd o ddyddiad y caniatâd hwn.**

Rheswm: Ufuddhau i anghenion Adran 91(1) Deddf Cynllunio Gwlad a Thref 1990.

**(02) Bydd gwaith ar y datblygiad a ganiateir yma yn cael ei wneud yn gwbl unol â'r manylion yn y cynlluniau yn y tabl isod ac sydd wedi eu cynnwys yn y ffurflen gais ac mewn unrhyw ddogfennau eraill gyda'r cyfryw gais.**

Rhif Darlun	Enw Darlun
BM2624-A4-03	Cynllun Lleoliad
1831.01	Arolwg o'r Safle
1831.04	Cynllun Plannu
1831.02	Cynigion Tirlunio
1831.04	Llwybr Graean
1831.05	Giât Mochyn 1.2m o uchder a Manylion Ffensio

**Oni bai cymeradwywyd yn ysgrifenedig fel arall gan yr awdurdod cynllunio lleol neu wedi cynnwys o dan ddarpariaeth unrhyw amodo'r caniatâd cynllunio.**

Rheswm i sicrhau bod y datblygiad yn cael ei gyflawni yn unol â'r manylion a gymeradwywyd.

**(03) Ni chaniateir i ddŵr wyneb lifo yn uniongyrchol neu'n anuniongyrchol i'r sistem garthffosiaeth gyhoeddus oni bai y cytunwyd yn ysgrifenedig gyda'r awdurdod cynllunio lleol.**

Rheswm: Atal gormod o ddŵr rhag llifo i'r sistem garthffosiaeth gyhoeddus, gwarchod iechyd a diogelwch preswylwyr a sicrhau na chaiff yr amgylchedd ei niweidio.

**(04) Ni chaiff dŵr draenio tir arllwys yn uniongyrchol nac yn anuniongyrchol i'r sistem garthffosiaeth gyhoeddus.**

Rheswm: Rhwystro gormod o ddŵr rhag llifo i'r sistem garthffosiaeth gyhoeddus a llygru'r amgylchedd.

**(05) Mae Carthffos gyhoeddus yn croesi'r datblygiad arfaethedig ac mae'r lleoliad bras yn cael ei nodi ar y Cofnod Statudol - Carthffosydd Cyhoeddus. Dan y Ddeddf diwydiant Dwr 1991 mae hawl gan Dwr Cymru I gael at ei offer ar unrhyw adeg. Ni Chaniateir I unrhyw ran o'r adeilad fod o fewn 3 metr i linell y garthffos gyhoeddus**

Rheswm: Er mwyn gwarchod y cyfan o'r garthffos gyhoeddus ac osgoi difrod iddi..

Rhif y Cais: **37C174C** Application Number

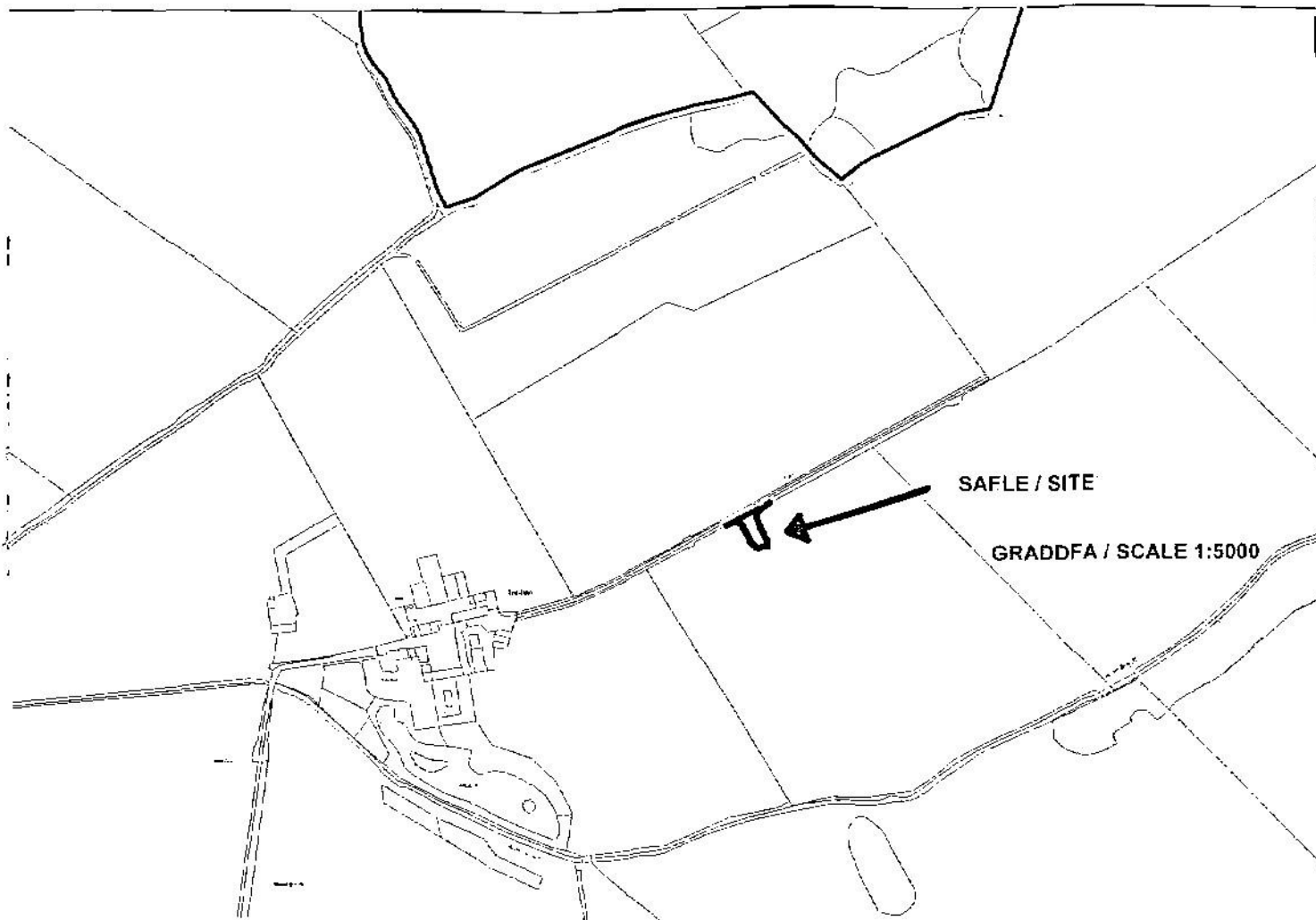
Ymgeisydd Applicant

**Mr Richard Rogers  
c/o Mr Peter Leach  
Awel Menai Cyf  
Maes Gwenith  
Nercwys  
Mold  
Sir y Fflint  
CH74EL**

Cais llawn ar gyfer codi un tŵrbin gwynt gyda uchder hwb hyd at cyfanswm o 36.5m, diamder rotor hyd at at uchafswm o 30m, a uchder blaen unionsyth hyd at uchafswm o 46.1m ynghyd a gosod ciosg rheoli a thrac mynediad ar dir yn

Full application for the erection of one wind turbine with a maximum hub height of up to 36.5m, a maximum rotor diameter of up to 30m, and a maximum upright vertical tip height of up to 46.1m together with the installation of a control kiosk and access track on land at

Tre-Ifan, Brynsiencyn



**Pwyllgor Cynllunio: 09/01/2013**

**Adroddiad gan Bennaeth y Gwasnaeth Cynllunio (NJ)**

**Argymhelliad:**

Gwrthod

**Rheswm dros Adrodd i'r Pwyllgor:**

Mae'r cais yn cael ei adrodd i'r pwyllgor oherwydd penderfynwyd na fydd pwerau dirprwyedig yn cael eu defnyddio mewn cysylltiad â datblygiadau tyrbinau gwynt.

Cynhaliwyd ymweliad â'r safle ar 19<sup>eg</sup> Rhagfyr 2012.

### **1. Y Safle a'r Bwriad**

Mae safle'r cais yn cynnwys cae amaethyddol, gyda mynediad ar hyd trac fferm presennol, sydd â mynediad iddo o ffordd fach sy'n arwain o'r A4080.

Mae'r cais yn cael ei wneud am un tyrbîn gwynt gydag uchafswm uchder i flaen y llafn o 46.1 metr, uchafswm uchder i'r hwb o 36.5 metr ac uchafswm diamedr rotor o 30 metr. Uchafswm sgôr pŵer y tyrbîn y gwneir cais amdano yw 50 kw. Mae uchder y strwythur arfaethedig yn cymharu gydag uchder o tua 45m ar gyfer mast Penmynydd.

Mae'r cais hefyd yn cynnwys strwythurau atodol, gan gynnwys adeilad rheoli a ffyrdd mynediad / lloriau caled.

Mae'r cais cynllunio yn cael ei gefnogi gan y canlynol:

Datganiad i Gefnogi'r Cais sy'n cynnwys asesiad o dirwedd ac effaith weledol a wnaed gan y datblygwr, adroddiad sŵn, adroddiad cysgodion symudol, ac adroddiad ecoleg Cyfnod 1.

Mae cynllun yn dangos y llwybr y traffig cyflenwi arfaethedig ac Asesiad Archeolegol hefyd wedi cael eu cyflwyno.

### **2. Mater(ion) Allweddol**

- Egwyddor y datblygiad
- Tirwedd ac Effaith Weledol
- Amwynder Preswyl.

### **3. Prif Bolisiau**

#### **Cynllun Fframwaith Gwynedd**

C7 Ynni Adnewyddadwy  
D1 AHNE  
D3 Ardal Gadwraeth Tirwedd

#### **Cynllun Lleol Ynys Môn**

1 Cyffredinol  
30 Tirwedd  
31 Tirwedd  
35 Diogelu Natur  
45 Ynni Adnewyddadwy

#### **Cynllun Datblygu Unedol Ynys Môn a Stopiwyd**

GP1 (Cyfarwyddyd Rheoli Datblygu)



EP 18 Ynni Adnewyddadwy  
EN1 Cymeriad y Dirwedd  
EN2 Ardal o Harddwch Naturiol Eithriadol  
EN4 Bioamrywiaeth

**Polisi Cynllunio Cymru Argraffiad 5 (Tachwedd 2012)**

**Nodyn Cyngor Technegol 5 Cynllunio a Chadwraeth Natur (2009)**

**Nodyn Cyngor Technegol 6: Cynllunio ar gyfer Cymunedau Gwledig Cynaliadwy (Gorffennaf 2010).**

**Nodyn Cyngor Technegol 8 Ynni Adnewyddadwy (2005)**

**Cyfarwyddyd Ymarfer: Cynllunio ar gyfer Ynni Adnewyddadwy a Charbon Isel - Llawlyfr i Gynllunwyr', Llywodraeth Cynulliad Cymru (2010)**

**Cyfarwyddyd Ymarfer Goblygiadau Cynllunio Ynni Adnewyddadwy a Charbon Isel (Chwefror 2011)**

**Canllawiau Cynllunio Atodol Datblygiadau Ynni Gwynt (Ionawr 1994).**

**Canllawiau Dros Dro Nodyn Cyngor Technegol Natural England TIN051 (Ystlumod a Thyrbinau Gwynt ar y Tir)**

#### **4. Ymateb i Ymgynghoriad a'r Cyhoeddusrwydd**

**Yr Aelod Lleol** – Yn cefnogi'r penderfyniad i ddod â phob cais am dyrbin gwynt gerbron y Pwyllgor i'w penderfynu.

**Cyngor Cymuned** – Codwyd pryderon i gychwyn ynglŷn â diffyg ymgynghoriad cyhoeddus, nid oes datganiad ymgysylltu cymunedol wedi cael ei gyflwyno, mae'r cyflwyniad mewn perthynas ag effeithiau gweledol yn wan, mae angen montage ychwanegol ynghyd ag Asesiad Tirwedd ac effaith Weledol llawn; mae'n rhy gynnar i ystyried effeithiau sŵn hyd nes y gwyddom beth fydd union fodel y tyrbín; lleoliad y tyrbín wedi symud ymlaen ers i'r farn sgrinio gael ei gwneud; sawl eiddo wedi eu lleoli o fewn 500m o'r tyrbín, sydd yn groes i ganllawiau'r CCA newydd; angen Asesiad Effaith Twristiaeth; nid oes digon o fanylion wedi'u darparu mewn perthynas â chysgodion symudol, traffig adeiladu, effeithiau ecolegol ac archeolegol a derbyniad teledu a radar .Gwrthwynebu'r cais ar sail canlyniadau'r Asesiad Archeolegol, ar y sail nad oes unrhyw Asesiad Trafnidiaeth wedi cael ei wneud ac oherwydd y bwriedir i'r traffig adeiladu gael ei gyfeirio drwy bentref Brynsiencyn,

**Draenio:** sylwadau ar gyfer y cam adeiladu.

**Prifffyrdd** – Awgrymu amodau mewn perthynas â mynediad i'r safle a hysbysiadau cynghori o ran cyfnod adeiladu.

**Awdurdod Parc Cenedlaethol Eryri:** Ni ystyrir y bydd y cynllun yn effeithio ar olygfeydd allan o'r Parc Cenedlaethol oherwydd ei faint a'i leoliad, ond gallai golygfeydd i'r gwrthwyneb effeithio ar osodiad y Parc Cenedlaethol.

**Ymgynghorydd Amgylcheddol** Gwybodaeth ychwanegol mewn perthynas â phellter o nodweddion tirwedd / awgrymu ail-leoli'r tyrbín. Cyflwynwyd manylion ychwanegol ac ystyrir bod y cais yn cydymffurfio â chanllawiau TIN051.

**Swyddog Iechyd yr Amgylchedd** Ystyrir y dylai'r cais allu cydymffurfio â'r amod ETSU syml.

**Amgylchedd Adeiledig** Ddim yn gallu cefnogi'r cais presennol ar y sail y byddai'n cael effaith weledol andwyol sylweddol; effaith tirwedd a gweledol cronus posibl ar yr AHNE arfordirol a choridorau tirwedd a thrafnidiaeth, a newidiadau sylweddol i gymeriad y dirwedd.

**Arqiva** Dim gwrthwynebiad ar sail effaith ar dderbyniad teledu.

**Gwasanaeth Cynllunio Archeolegol Gwynedd:** Gofynnwyd am Asesiad Archeolegol cyn-penderfynu. Mae hyn wedi cael ei baratoi, ond ni ystyrir ei fod yn ddigonol i gwrdd â'r canllawiau cyfredol gan nad yw'r adroddiad yn ystyried effaith y gosodiad yn ddigonol. Gofynnwyd am fanylion pellach gan GAPS ond ni dderbyniwyd y rhain ar adeg ysgrifennu.

**CADW:** Dim gwerthusiad o effaith bosibl y tyrbîn arfaethedig ar leoliad henebion cofrestredig ac o'r herwydd nid yw'r cais wedi dangos na fyddai'n cael effaith andwyol. Disgwyl sylwadau mewn ymateb i'r Asesiad Archeolegol a gyflwynwyd.

**Cyngor Cefn Gwlad Cymru** Nid yw'n gwrthwynebu'r cais gan ei fod yn annhebygol o effeithio, naill ai'n uniongyrchol neu'n anuniongyrchol, ar nodweddion, ymarferoldeb neu gyfanrwydd safleoedd gwarchoddedig statudol o ddiddordeb ecolegol, daearegol neu geomorffolegol. Mae'n annhebygol bod rhywogaethau a warchodir yn bresennol yn ardal y cais ac ni ystyrir y bydd y cais yn andwyol i gynnal statws cadwraeth ffafriol o unrhyw boblogaethau rhywogaethau gwarchoddedig statudol presennol yn eu hamrediad naturiol.

Mae'r cais o fewn 1km i AHNE Ynys Môn o fewn tirwedd amaethyddol cymharol wastad gyda ffiniau gwrychoedd a choed gwrychoedd aeddfed a bydd codi unrhyw strwythur fertigol o'r raddfa arfaethedig o fewn y math hwn o dirwedd yn cynhyrchu effeithiau gweledol andwyol ac yn creu canolbwynt gweledol o fewn y cefn gwlad ehangach. O ystyried y pellter gwahanu a thopograffeg, mae'n annhebygol y caiff y tyrbîn arfaethedig effeithiau andwyol sylweddol ar yr AHNE.

Fodd bynnag, gellir cael effeithiau lleol neu ranbarthol, mewn perthynas â'r AHNE, y dylid eu hasesu ynghyd ag effeithiau cronus

**Y Weinyddiaeth Amddiffyn** Caniatâd amodol

### **Ymateb i Gyhoeddusrwydd**

Derbyniwyd 587 o lythyrau yn gwrthwynebu'r cais cynllunio am y rhesymau a ganlyn:

Bydd y cynnig yn dominyddu'r dirwedd;

Bydd y cais yn golygu ymyrraeth weledol sylweddol;

Bydd y cais yn cynrychioli strwythur diwydiannol estron mewn tirwedd heb ei difetha yn flaenorol;

Bydd effeithiau cronus annerbyniol gyda cheisiadau eraill yn arwain at i'r ardal ddod yn fferm wynt;

Bydd effeithiau negyddol ar osodiad adeiladau rhestredig;

Bydd y cais yn tynnu oddi ar osodiad colofn yr ardalydd;

Bydd effeithiau sylweddol ar y dirwedd ac amwynder gweledol;

Effaith niweidiol ar asedau twristiaeth a'r economi twristiaeth;

Bydd yn gosod cysail ar gyfer datblygiad pellach;

Ni ddylai polisïau cenedlaethol sy'n hybu'r defnydd o adnoddau adnewyddadwy gael blaenoriaeth dros bolisïau tirwedd lleol;

Effeithiau niweidiol ar yr AHNE a'r Parc Cenedlaethol;

Effeithiau niweidiol ar rywogaethau, bywyd gwylt a gwlypdiroedd sy'n cael eu diogelu;

Effeithiau sŵn a chysgodion symudol, effeithiau iechyd;

Dim digon o fanylion yn y cais, gan ei wneud yn annilys;

Goblygiadau archeolegol;

Mae technolegau eraill yn bodoli sy'n fwy effeithlon na thyrbînau gwynt

Goblygiadau traffig a chludiant

## 5. Hanes Cynllunio Perthnasol

37C174/SCR Barn Sgrinio ynghylch codi un tyrbin gwynt 18m o uchder ar dir yn Nhre Ifan, Brynsiencyn - Dim angen EIA 19/11/10

37C174A/SCR Barn Sgrinio ynghylch lleoli tyrbin 500kw 40m o uchder, ynghyd â'r is-orsaf gysylltiedig ar dir yn Nhre Ifan, Brynsiencyn – Dim angen EIA 22/6/11

## 6. Prif Ystyriaethau Cynllunio

### Egwyddor datblygu

Noda Polisi C7 Cynllun Fframwaith Gwynedd:

“Bydd rhagdybiaeth o blaid prosiectau gydag ynni y gellir ei adnewyddu, ar yr amod fod yr effaith ar yr ardal yn dderbyniol i'r awdurdod cynllunio lleol. lle bo hynny'n briodol, dylid cefnogi'r cynigion gan asesiad o'r effaith ar yr amgylchedd.”

Noda Polisi 45 Cynllun Lleol Ynys Môn:

“Bydd caniatâd yn cael ei roddi i brosiectau ynni adnewyddol pan fo modd dangos yn glir na chânt effaith annerbyniol ar :- i. Gymeriad y tirwedd. ii. Safleoedd o bwysigrwydd rhyngwladol, cenedlaethol neu leol o safbwynt diogelu natur. iii. Rhywogaethau pwysig o safbwynt diogelu natur. iv. Safleoedd a henebion hanesyddol o bwys. v. Safon y pleserau y mae preswylwyr ac ymwelwyr yn eu mwynhau. vi. Systemau cysylltu hanfodol a gwasanaethau cyhoeddus hanfodol.

Noda Polisi 8B- Datblygiadau Ynni Cynllun Datblygu Unedol Ynys Môn a Stopiwyd:

“Caniateir ceisiadau ar gyfer datblygu adnoddau ynni adnewyddadwy ac adnewyddadwy lle y gellir dangos na fydd unrhyw effaith andwyol annerbyniol ar yr amgylchedd. Rhoddir y flaenoriaeth i ddatblygu ffynonellau ynni glan ac adnewyddadwy, ond gellir caniatáu cynigion ar gyfer prosiectau ynni anadnewyddadwy os byddant yn hyrwyddo manteisio i'r eithaf ar effeithlonrwydd ynni yn eu cynllun.”

Cafodd Polisi Cynllunio Cymru ei ddiweddarau i Argraffiad 5 ym mis Tachwedd 2012. Y newid mwyaf arwyddocaol oedd egluro a chryfhau'r rhagdybiaeth o blaid datblygu cynaliadwy. O ran adran 12.8 Ynni Adnewyddadwy a Charbon Isel Polisi Cynllunio Cymru, nid oes unrhyw newidiadau sylweddol.

Mae Adran 12.8.1 (Ynni Adnewyddadwy a Charbon Isel) Polisi Cynllunio Cymru (5ed Argraffiad Tachwedd 2012) yn nodi targedau ac yn rhoi cefnogaeth gref i brosiectau ynni adnewyddadwy yn unol â Llywodraeth Cynulliad Cymru Datganiad Polisi Ynni (2010).

Dywed Polisi Cynllunio Cymru ym mharagraff 12.8.15 y bydd effeithiau o ddatblygiadau ynni adnewyddadwy hefyd yn amrywio gan ddibynnu ar eu lleoliad a graddfa a bod angen polisi ac ystyriaethau rheoli datblygu gwahanol. Ar 330KW, mae'r tyrbin sy'n destun yr adroddiad hwn yn cael ei gategoreiddio fel 'Is Awdurdod Lleol' ym Mholisi Cynllunio Cymru sy'n cynnwys datblygiadau o rhwng 50KW a 5MW (Ffigwr 12.3). Mae Tabl 3.1 y Canllaw Ymarfer – Mae Goblygiadau Cynllunio Ynni Adnewyddadwy a Charbon Isel yn datgan nad oes unrhyw gategoriâu pendant i ddisgrifio maint y tyrbinau gwynt unigol ond bod gosodiadau yn tueddu i ddod o fewn 4 prif led band. Byddai'r tyrbin sy'n destun i'r adroddiad hwn yn dod o fewn y categori 'Canolig' sy'n cael ei ddsbarthu ar uchder o hyd at 65m i flaen y llafn - ond ar 50kw mae ar ben isaf y sbectrum, gyda thyrbinau 'Bach' yn cael eu diffinio fel rhai rhwng 1.5 a 50kw gydag uchder o 20m nodweddiadol i flaen y llafn. Fel gosodiad 'Is Awdurdod Lleol' neu 'Ganolig' mae maint y tyrbin yn dderbyniol mewn egwyddor o ran polisi yn y lleoliad, ond mae hefyd ystyriaethau manwl o fewn yr ystyriaethau polisi i'w cymryd i ystyriaeth.

Mae Adran 12.10.1 o PCC (Argraffiad 5) a atgynhychir isod yn tynnu sylw at faterion y dylai'r awdurdod cynllunio lleol eu hystyried wrth ymdrin â datblygiadau ynni adnewyddadwy a charbon isel a seilwaith cysylltiedig. Mae hyn yn

cynnwys agweddau cadarnhaol megis cyfrannu at gwrdd â thargedau cenedlaethol, y DU ac Ewropeaidd, ac yn ehangach buddiannau amgylcheddol, cymdeithasol ac economaidd. Mae hefyd yn amlygu'r angen i ystyried yr effaith ar y dreftadaeth naturiol, yr arfordir a'r amgylchedd hanesyddol a'r angen i leihau'r effeithiau ar gymunedau lleol. Amlygir materion eraill hefyd o fewn yr adran hon, megis lliniaru a materion seilwaith h.y. y cysylltiad â'r grid a'r rhwydwaith cludiant, fel a ganlyn:

12.10.1 Wrth benderfynu ar geisiadau am ddatblygiadau ynni adnewyddadwy a charbon isel a seilwaith cysylltiedig, dylai awdurdodau cynllunio lleol ystyried:

- cyfraniad y cynnig at fodloni targedau a'r potensial a bennwyd yn genedlaethol a chan y DU ac Ewrop, ar gyfer ynni adnewyddadwy, gan gynnwys y cyfraniad at dorri allyriadau nwyon tŷ gwydr;
- y manteision a'r cyfleoedd amgylcheddol, cymdeithasol ac economaidd ehangach yn sgil datblygiadau ynni adnewyddadwy a charbon isel;
- yr effaith ar y dreftadaeth naturiol (gweler Adran 5.5), yr arfordir (gweler Adran 5.6) a'r amgylchedd hanesyddol (gweler Adran 6.5);
- yr angen i leihau'r effeithiau ar gymunedau lleol er mwyn diogelu ansawdd bywyd cenedlaethau heddiw ac yfory;
- ffyrdd o osgoi neu liniaru effeithiau andwyol a nodwyd, neu i wneud yn iawn amdanynt;
- effeithiau'r newid yn yr hinsawdd ar leoliad a dyluniad datblygiad ynni adnewyddadwy a charbon isel, y modd y caiff ei adeiladu a'r modd y caiff ei weithredu. Wrth wneud hynny, dylai ystyried a ydy'r mesurau i ymaddasu i effeithiau'r newid yn yr hinsawdd yn arwain at effeithiau eraill (gweler 4.5);
- materion sy'n ymwneud â'r cysylltiad â'r grid, pan gynigir datblygiadau ynni adnewyddadwy (trydan);
- gallu'r seilwaith trafniadaeth, a'r effeithiau arno, yn gysylltiedig ag adeiladu neu weithredu'r cynnig.

Mae Nodyn Cyngor Technegol 8 Ynni Adnewyddadwy (2005) (paragraff 1.4) yn datgan fod gan Lywodraeth y Cynulliad darged o 4TWh o drydan y flwyddyn i gael ei gynhyrchu o ynni adnewyddadwy erbyn 2010 a 7TWh erbyn 2020. Er mwyn cyrraedd y targedau hyn, mae Llywodraeth y Cynulliad wedi dod i'r casgliad bod angen 800MW o gapasiti gosodedig ychwanegol o ffynonellau gwynt ar y tir.

Mae paragraff 2.12 o TAN 8 yn nodi fod Llywodraeth y Cynulliad yn disgwyl i awdurdodau cynllunio lleol annog, drwy eu polisiâu cynllun datblygu ac wrth ystyried ceisiadau cynllunio unigol, cynlluniau ffermydd gwynt cymunedol llai (yn gyffredinol yn llai na 5 MW). Mae'r paragraff yn esbonio y gallai awdurdodau cynllunio lleol ddiffinio 'yn y gymuned'. Nid oes diffiniadau polisi y gellir eu defnyddio ar hyn o bryd a'u pwysoli yn hyn o beth. Mae'r cais yn cadarnhau mai bwriad y cynllun yw cefnogi arallgyfeirio amaethyddol ac amcanion hyfywedd economaidd ond mae hefyd yn anelu at fod o fudd i'r gymuned ehangach pryd bynnag y bo'n bosib trwy osod contractau adeiladu, gweithredu a chynnal a chadw'n lleol; gwario'r incwm fferm cynyddol ar wasanaethau ffermio lleol a gwelliannau, a chyfrannu 2.5% o'r elw net o'r prosiect bob blwyddyn i'w gadw mewn ymddiriedolaeth i gefnogi prosiectau cymunedol lleol (t.2 Datganiad Cynllunio).

Mae Adran 2 Nodyn Cyngor Technegol 6: Cynllunio ar gyfer Cymunedau Gwledig Cynaliadwy yn cynnwys y canllawiau canlynol:

*“2.1.1 Mae gan y system gynllunio rôl allweddol i'w chwarae wrth gefnogi cyflenwad cymunedau gwledig cynaliadwy. Gall helpu sicrhau y cyflawnir datblygiadau priodol yn y man cywir ar yr adeg gywir drwy sicrhau bod digon o dir ar gael i ddarparu cartrefi a chyfleoedd gwaith i bobl leol, gan helpu cynnal gwasanaethau gwledig. Ar yr un pryd, rhaid i'r system gynllunio ymateb i'r heriau sy'n codi yn sgil newid yn yr hinsawdd, er enghraifft drwy gynnwys yr angen i gynhyrchu ynni adnewyddadwy. Rhaid iddo hefyd warchod a gwella'r amgylchedd naturiol a hanesyddol a diogelu cefn gwlad a mannau agored. Nod cyffredinol y system gynllunio yw cefnogi cymunedau gwledig sy'n fyw ac yn gweithio er mwyn iddynt fod yn gynaliadwy yn economaidd, yn gymdeithasol ac yn amgylcheddol. Dylai awdurdodau cynllunio geisio cryfhau cymunedau gwledig, drwy helpu i sicrhau bod modd i'w trigolion presennol weithio a defnyddio gwasanaethau yn lleol, gan ddefnyddio dulliau teithio carbon isel a chael cyfran uwch o'u hynni o ffynonellau adnewyddadwy lleol.”*

Yng nghyswllt arallgyfeirio ar ffermydd mae Nodyn Cyngor Technegol 6: Cynllunio ar gyfer Cymunedau Gwledig Cynaliadwy yn cynnwys y canllawiau canlynol:

*“3.7.2 Mae'n bosibl lleoli nifer o weithgareddau economaidd yn gynaliadwy ar ffermydd. Mae gweithrediadau bach ar y*

*fferm, megis prosesu bwyd a choed a phecyntu bwyd, ynghyd â gwasanaethau (e.e. swyddfeydd, gweithdai, llogi a chynnal a chadw offer), gwasanaethau chwaraeon a hamdden, cynhyrchu cynydau heblaw am fwyd a chynhyrchu ynni adnewyddadwy i gyd yn debygol o fod yn ddefnyddiau priodol.”*

Mae'r Canllaw Cynllunio Atodol: 'Datblygiadau Ynni Gwynt' (1994) a fabwysiadwyd gan y cyngor yn ystyriaeth berthnasol wrth benderfynu ar geisiadau tyrbinau gwynt. Fodd bynnag, oherwydd oed y ddogfen, mae yn y broses o gael ei disodli gan fersiwn wedi'i diweddaru o'r enw 'Ynni Gwynt ar y Tir', sydd ar hyn o bryd yn yr 2il gyfnod ôl-ymgynghorol, a dim ond ychydig o bwysau y gellir ei briodoli iddi.

Mae'n amlwg bod y polisiau a restrir uchod yn darparu rhagdybiaeth o blaid datblygiadau ynni adnewyddadwy, i gyrraedd y targedau a nodwyd ar gyfer cynhyrchu ynni carbon isel. Mae graddfa'r datblygiad sy'n cael ei ddisodli fel 'Is Awdurdod Lleol' neu 'Ganolig' yn dderbyniol mewn egwyddor yn y lleoliad hwn. Gall pwysau hefyd gael ei briodoli i'r manteision i'r economi wledig. Fel y nodwyd yn y polisiau a restrir, mae yna hefyd ystyriaethau amgylcheddol a chymunedol eraill y mae angen eu hasesu, ac ystyrir y rhain isod

## **Tirwedd ac Effaith Weledol**

Mae'r asesiad yn cynnwys Map Parth Gwelededd Damcaniaethol (ZTV) hyd at 15km, delweddau panoramig, ffotogyfosodiadau, delweddau trychlun hir, a Datganiad Dylunio a Mynediad (DAS). Ceir lluniau ychwanegol yn yr Aseiad Archeolegol. Nid yw'r Aseiad Tirwedd a Gweledol a geir yn y DAS yn dilyn y fethodoleg a argymhellir ond mae'n cael ei ystyried yn ddigonol i asesu'r cais hwn.

Mae'r safle arfaethedig o fewn Ardal Cymeriad Tirwedd 12 (LCA) Canol Dwyrain Ynys Môn. Mae'r LCA yn ffurfio parth clustogfa mewndirol i Afon Menai ac mae'n adlewyrchu llawer o dirwedd donnog nodweddiadol Ynys Môn. LCA 12 yw'r LCA drydedd fwyaf ar yr ynys, yn cynnwys ardal o 100kms<sup>2</sup>.

Materion perthnasol allweddol ar gyfer LCA 12 yn achos y cais hwn yw: -

- effeithiau ar y cynefinoedd arfordirol a'r angen i ystyried y Cynllun Rheoli AHNE; effaith y datblygiad ar ymylon aneddiadau;
- effeithio ar goridorau cludiant a chymeriad ac ansawdd y porth i Ynys Môn.

Mae'r safle tua 1.1 km o ymyl yr AHNE (yr A4080 ym Mrynsiencyn), tua 21 (AOD), ac mewn tirwedd amaethyddol o gaeau agored mawr, tua'r tir o'r Dirwedd Arfordirol.

Mae'r map yn dangos golygfeydd ZTV damcaniaethol o'r AHNE. Mae'n dangos yr effaith gyfyngedig yn Ardal Cymeriad Tirwedd 13 (LCA 13) a golygfeydd damcaniaethol yn Ardal Cymeriad Tirwedd 14 (LCA 14). Dangosir bod cyfran uwch o LCA14 o fewn y ZTV nag yn yr LCA13 sy'n agosach. Mae golygfeydd o'r tyrbîn o'r ardaloedd hyn yn debygol o fod yn debyg o ran graddfa i'r montage ffotograffig o Llangaffo a gyflwynwyd fel rhan o'r cais. Mae maint y newid mewn golygfeydd yn cael ei ystyried yn uchel a sylweddol yn yr AHNE. Mae'r ZTV yn ymestyn i Wynedd ac ystyrir y byddai amlygrwydd y tyrbîn yn cynyddu o safbwyntiau uchel e.e. Castell Caernarfon. Byddai'r golygfeydd yn gosod y tyrbîn yng nghyd-destun yr AHNE arfordirol lle byddai'n cael ei weld fel nodwedd ar y gorwel. Er y byddai ei amlygrwydd yn lleihau gyda phellter, bernir ei fod yn sylweddol andwyol, gan greu argraff o dyrbin gwynt o fewn tirwedd yr AHNE.

Mewn perthynas â derbynyddion gweledol, mae rhai golygfeydd uniongyrchol ac agored o lwybrau troed cyfagos, tra mewn rhai rhannau, efallai y bydd golygfeydd yn cael eu cuddio gan Dre Ifan ei hun a choed o amgylch. Byddai'r datblygiad yn nodwedd amlwg ac adnabyddus ac yn sylweddol andwyol o ran ei effaith hyd at radiws o 1km o'r safle. Ni ystyrir bod y golygfeydd o Lwybr Arfordirol Cymru yn sylweddol, o ystyried y pellter a sgrinio.

O ran effeithiau cronrus, mae'n annhebygol y bydd golygfeydd mewn cyfuniad gyda ffermydd gwynt presennol yng ngogledd yr ynys, oherwydd y pellter. Y golygfeydd o Ynys Môn o'r A487 yw'r AHNE ar hyd yr Afon Menai. Byddai'r tyrbîn yn weladwy uwchben yr AHNE, yn torri'r nenlinell. Mae effeithiau dilyniant ac mewn cyfuniad posibl o'r A487 gyda cheisiadau eraill sydd wedi'u clystyru yn ardal Penmynydd, a fyddai'n creu argraff o dirwedd gyda thyrbinau gwynt, gan niweidio lleoliad gweledol yr AHNE.

ae effeithiau cyfunol damcaniaethol o goridorau ffyrdd e.e. yr A5 a'r A55 ger Rhostrehwfa lle byddai tyrbinau'n cael eu gweld yn erbyn cefndir o fynyddoedd, ac yn cael eu deall fel elfen newydd a chydabyddedig yn yr olygfa. Byddai effaith weledol gronnu wrth eu hystyried â pheilonau a mastiau telathrebu sy'n bodoli eisoes yn yr olygfa.

Gall cyflwyno tyrbîn i LCA 12 leihau ymhellach sensitifrwydd y dirwedd hon i newid ychwanegol, yn enwedig tyrbinau gwynt pellach a lleihau ansawdd y *'glustogfa'* dirwedd i'r AHNE.

Dywed Adran 8.4 NCT 8 bod amcan goblygedig i gynnal ansawdd ac integriti AHNE, h.y. ni ddylai'r tyrbinau newid cymeriad y dirwedd. Yr un modd, ar gyfer gweddill Cymru, y tu allan i'r Ardaledd Chwilio Strategol, yr amcan goblygedig yw y dylid gwarchod cymeriad y diwedd, h.y. eto, ni ddylai tyrbinau newid cymeriad y diwrwedd.

Yn unol â TAN8, yr amcan ymhlyg yw na ddylai fod unrhyw newid sylweddol yng nghymeriad y dirwedd o ddatblygiad tyrbîn gwynt o fewn ardal o'r fath. Mae gogledd Ynys Môn wedi bod yn destun cryn newid yn y dirwedd ac effaith weledol o dair fferm wynt bresennol, ynghyd â chynlluniau eraill sydd wedi cael caniatâd. Gallai cyflwyno tyrbîn i Ardal Cymeriad Tirwedd arall sicrhau newid, lle bo tyrbinau yn nodwedd gyffredin mewn rhan fawr o'r sir. Byddai'r cais yn arwain at effeithiau gweledol andwyol sylweddol; effaith sylweddol ar yr Ardal Cymeriad Tirwedd ac effeithiau tirwedd a gweledol cronnu posibl i dirwedd yr AHNE arfordirol a choridorau cludiant.

### **Treftadaeth Ddiwylliannol**

Mae Asesiad Archeolegol wedi cael ei gyflwyno sy'n awgrymu y bydd y cais yn cael effaith uniongyrchol ffisegol ar waliau terfyn cerrig sydd o bwysigrwydd lleol yn unig; mae risg ganolig i uchel bod olion archeolegol anhysbys wedi eu claddu ar y safle oherwydd natur a graddau'r safleoedd archeolegol hysbys yn yr ardal, sy'n arwain at yr angen i gael briff gwylio dwys yn ystod y cyfnod adeiladu; yn nhermau effeithiau gweledol, gwelir bod gan y cais effeithiau gweledol ar dair heneb restredig, dwy yn cael eu diffinio fel rhai lefel ganolig i uchel (maen hir Trefwri a grŵp cytiau Pont Sarn-Las) a'r llall fel un effaith isel (Siambwr Gladdu Bodowyr). Nododd Gwasanaeth Cynllunio Archeolegol Gwynedd fodd bynnag nad yw'r adroddiad yn ystyried effaith y gosodiad yn ddigonol, yn unol â chanllawiau cyfredol ac mae wedi gofyn am wybodaeth bellach. Fodd bynnag, awgrymir y gall yr effaith ar osodiad maen hir Trefwri fod yn annerbyniol. Disgwylir am y wybodaeth honno ar adeg ysgrifennu'r adroddiad. Hefyd disgwylir ymateb gan CADW ar yr Asesiad Archeolegol.

### **Ecoleg**

Cyflwynwyd adroddiad arolwg ecolegol i gefnogi'r cais sy'n awgrymu nad oes tystiolaeth o gynefinoedd sensitif neu rywogaethau a ddiogelir ar safle'r tyrbîn arfaethedig. Mae'r tyrbîn dros 50m o unrhyw wrychoedd ac mae'n annhebyol iawn y byddai ystlumod yn taro i mewn iddo.

Mae Cyngor Cefn Gwlad Cymru wedi adolygu'r cais a'r adroddiad arolwg ac wedi dod i'r canlyniad na fyddai'r cynnig yn cael effaith andwyol o ran cynnal statws cadwraeth ffatriol unrhyw rywogaethau a ddiogelir. Ym marn Ymgynghorydd Ecolegol y Cyngor, mae'r cais yn cwrdd â'r canllawiau presennol TIN051.

### **Sŵn**

Mae'r cais yn cynnig tyrbîn gwynt E-3120 Endurance fel y tyrbîn ymgeisiol ar gyfer y safle, er mai dim ond cyn adeiladu'r tyrbîn y bydd dewis terfynol yn cael ei wneud, petai caniatâd cynllunio yn cael ei roi. Mae paragraff yn y Datganiad Cynllunio a map sŵn a gynhyrchwyd gan gyfrifiadur wedi'u cyflwyno i gefnogi'r cais. Mae'r cais, fodd bynnag, wedi cael ei asesu gan Swyddog Iechyd yr Amgylchedd sy'n cadarnhau y dylai'r tyrbîn ymgeisiol fedru cydymffurfio â'r amod ETSU syml. Nid yw'r tyrbîn wedi ei leoli mewn ardal a ystyrir yn gyffredinol yn un sydd ag effaith sŵn cronnu, ond dylid ystyried hyn petai unrhyw ddatblygiadau ychwanegol yn cael eu cynnig yn y dyfodol.

### **Amwynder Preswyl**

Gwnaethpwyd asesiad o effeithiau ar amwynder preswyl anheddau cyfagos, a oedd yn cynnwys anheddau preswyl

ynghyd â'r bythynnod gwyliau sy'n cael eu hadeiladu yn Nhyddyn Adda a Dolwaenydd.

Mae Polisi C7 o Gynllun Fframwaith Gwynedd yn cefnogi datblygiadau ynni adnewyddadwy os yw'r effaith ar yr ardal yn dderbyniol. Mae Polisi 45 o Gynllun Lleol Ynys Môn yn ei gwneud yn ofynnol nad yw datblygiad ynni adnewyddadwy yn cael effaith annerbyniol ar 'safon y mwynderau a fwynheir gan breswylwyr a'r boblogaeth dwristiaid'. Mae Polisi EP18 Cynllun Datblygu Unedol Ynys Môn a Stopiwyd yn cynnwys yr un maen prawf, ond yn ei gwneud yn ofynnol iddo beidio â chael effaith andwyol sylweddol. Mae Polisiâu 1 a GP1 o Gynllun Lleol Ynys Môn a Chynllun Datblygu Unedol Ynys Môn a Stopiwyd hefyd yn berthnasol wrth ystyried amwynder preswyl.

Noda paragraff 12.8.14 o Bolisi Cynllunio Cymru (Argraffiad 5):

"..Bydd angen i ddatblygwyr fod yn sensitif i amgylchiadau lleol, gan gynnwys lleoli datblygiadau yn unol â thirffurfiau lleol, pa mor agos ydynt at aneddiadau, ac ystyriaethau eraill o ran cynllunio..."

Mae Atodiad D TAN 8 yn rhestru'r ffactorau y dylid fel arfer eu hadolygu i ganfod 'ardaloedd sy'n dechnegol ddichonadwy' ar gyfer datblygu cynlluniau ynni gwynt ar y tir. Ym mharagraff 3.4, nodir 'ar hyn o bryd mae 500m yn cael ei ystyried yn bellter gwahanu nodweddiadol rhwng tyrbîn gwynt ac eiddo preswyl er mwyn osgoi effeithiau sŵn annerbyniol, fodd bynnag, pan gaiff ei ddefnyddio mewn modd anhyblyg gall arwain at ganlyniadau ceidwadol ac felly cynghorir rhywfaint o hyblygrwydd"

Mae Canllawiau Cynllunio Atodol Ynni Gwynt (1994) 'CCA' y Cyngor yn nodi y bydd y cyngor yn rhoi ystyriaeth ffafriol i brosiectau ynni adnewyddadwy yn yr achosion hynny lle y gellir dangos yn glir na fyddai unrhyw effeithiau andwyol ar yr ystyriaethau rhestredig sy'n cynnwys 'safon y mwynderau a fwynheir gan y boblogaeth breswyl a thwristiaid'. O dan 7.3 'Diogelwch y Cyhoedd, Fflachiadau Cysgodion, Ymyrraeth Weledol ac Effaith ar Ddiogelwch y Briffordd' mae'r 'CCA' yn cynnwys safon a argymhellir na fydd unrhyw dyrbin yn cael ei osod yn nes na 400 metr at y tŷ annedd agosaf, gydag eithriad posibl anheddau a feddiannir gan y perchnogion tir lle bwriedir lleoli'r tyrbînau.

Fel y nodwyd yn flaenorol yn yr adroddiad, ychydig o bwysau y gellir ei briodoli i'r CCA drafft sydd wrthi'n cael ei baratoi gan y cyngor.

Mae swyddogion hefyd wedi ystyried penderfyniadau a wnaed gan Arolygwyr Cynllunio mewn perthynas ag amwynder gweledol preswyl. Mae dadansoddiad o'r fath yn awgrymu mai trothwy maen prawf cyffredin a ddefnyddir gan Arolygwyr ar gyfer asesu amwynder gweledol preswyl yw lle byddai'r newid golygfa'n effeithio ar amodau byw sylfaenol. Mae'r termau amrywiol a ddefnyddir i ddisgrifio'r trothwy hwn yn cynnwys, e.e. 'gormesol', 'gormodol', neu 'llethol'.

Rhai o'r anheddau sydd agosaf at y tyrbîn arfaethedig yw:

Eiddo	Pellter Bras o'r Cais
Llys Elen	449m
Ty Mawr	470m
Cae'r Ffynnon	516m
Dolwaenydd	540m
Estyniad Bodlew Bach	568m
Tyddyn Adda	572m
Bodlew Bach	584m

Maent i gyd yn bellach na'r pellter 400m a argymhellir o dan y CCA ar hyn o bryd ac mae pob un ond dau ymhellach na'r pellter 500m a awgrymir yn TAN 8.

Mae Atodiad C Polisi Cynllunio Cymru yn rhoi cyngor ar Gysgodion Symudol a Golau a Adlewyrchir. Gwelir nad yw cysgodion symudol ond yn digwydd mewn eiddo sydd hyd at 10 diamedr rotor oddi wrth dyrbin ac o fewn 130 gradd ar naill ochr ogleddol o'r lledredau hyn yn y DU. Nid oes eiddo preswyl yn yr ardal hon. Mae'r ymgeiswyr wedi cyflwyno dadansoddiad cysgodion symudol wedi eu seilio ar dyrbin mwy (uchder hwb o 40m ac uchder blaen y llafn o 65.75m a diamedr rotor o 51.5m) yn nodi graddfa'r cysgodion a fyddai'n effeithio ar yr eiddo a nodwyd. Dywed yr ymgeisydd gan fod y cais yn cael ei wneud am dyrbin llai ei bod yn annhebygol y bydd cysgodion yn effeithio ar unrhyw eiddo preswyl, gan nad oes yr un o fewn 10 pellter o ddiamedr y rotor.

Mewn penderfyniad apêl diweddar yn Bodneithior, Llandyfydog, cyfeiriodd yr Arolygydd at y Canllaw Atodol i PPS 22 'Cynllunio ar gyfer Ynni Adnewyddadwy' a'r cyfarwyddyd a gynhwysir ynddo nad yw effeithiau cysgodion symudol yn digwydd uwchben pellter sy'n cyfateb i ddeg gwaith diamedr y rotor tyrbin. Mae'r pellter perthnasol yn yr achos hwn yn 300m. Llys Elen yw'r eiddo agosaf, ac mae oddeutu 449m i ffwrdd.

Aiff Atodiad C ymlaen i nodi fod y gall tyrbinau hefyd achosi fflachiadau o olau adlewyrchol, a all fod yn weladwy o gryn bellter. Noda'r canllawiau y gellir lliniaru golau adlewyrchol trwy ddewis lliw llafn priodol, ac mae amod wedi cael ei argymhell ynglŷn â'r lliw er mwyn lliniaru'r effeithiau.

### **Ystyriaethau Perthnasol Eraill**

Nid oes gan y Weinyddiaeth Amddiffyn wrthwynebiadau i'r datblygiad, yn destun i amodau.

Mae effaith y datblygiad ar dwristiaeth yn ystyriaeth berthnasol. Comisiynodd Cyngor Ynys Môn ymchwil ar 'Effaith Tyrbinau Gwynt ar Dwristiaeth' sydd wedi ei bwysoli wrth wneud yr argymhelliad isod.

O ran lechyd a Diogelwch nid yw'r cynigion yn cael eu lleoli yn agos at unrhyw ffyrdd nac adeiladau, gan roi sylw i gylngor yn Atodiad C, paragraffau 2.19 a 2.20 o 'TAN 8'.

Mae Adran Priffyrdd y Cyngor yn fodlon â'r cais, yn destun i amodau.

### **7. Casgliad**

Mae'r polisiâu a restrir uchod yn darparu rhagdybiaeth o blaid datblygiadau ynni adnewyddadwy yn amodol ar yr ystyriaethau a restrir. Fel y nodwyd yn y polisiâu mae hefyd ystyriaethau amgylcheddol a chymunedol eraill y mae angen eu hasesu ac yn yr achos hwn mae'r datblygiad arfaethedig yn cael ei ystyried yn annerbyniol am y rhesymau a roddir isod.

Byddai effaith weledol andwyol sylweddol leol; effaith dirwedd a gweledol gronnus gan gynnwys effaith sylweddol ar Goedwig Pentraeth a chyflwyno newid sylweddol i Ardal Cymeriad Tirwedd 12.

Nid yw'r effeithiau ar safleoedd archeolegol wed eu nodi'n glir

### **8. Argymhelliad**

**Gwrthodir** caniatâd cynllunio am y rhesymau canlynol:

(01) Byddai graddfa'r datblygiad arfaethedig yn arwain at effeithiau gweledol andwyol sylweddol, newidiadau sylweddol i Gymeriad Tirwedd ac effeithiau tirwedd a gweledol cronus posibl i AHNE Coedwig Pentraeth. Byddai hyn yn groes i ddarpariaethau polisiâu C7, D1, D3 o Gynllun Fframwaith Gwynedd, 1, 30, 31, 45 o Gynllun Lleol Ynys Môn, EN1, EN2, GP1, EP18 Cynllun Datblygu Unedol Ynys Môn a Stopiwyd, Polisi Cynllunio Cymru (Argraffiad 5) (Tachwedd 2012) a Chanllawiau Cynllunio Atodol Cyngor Sir Ynys Môn ar Ddatblygu Ynni Gwynt (1994).

(02) Nid yw wedi cael ei ddangos na fydd y cais yn cael effaith andwyol ar osodiad henebion cofrestredig ac mae'r cais felly yn groes i bolisiâu D15 o Gynllun Fframwaith Gwynedd, polisiâu 1, 39 a 45 Cynllun Lleol Ynys Môn, polisiâu GP1 a EN12 Cynllun Unedol Ynys Môn a Stopiwyd.



## **9. Polisiau Perthnasol Eraill**

### **Cynllun Fframwaith Gwynedd**

FF11 (Traffig)

D32 Cynlluniau tirlunio

### **Cynllun Lleol Ynys Môn**

32 (Tirwedd)

### **Cynllun Datblygu Unedol Ynys Môn a Stopiwyd**

TR3 Dylunio Priffyrdd

EN14 (Gorchmynion Cadw Coed a Gwrychoedd)

EN16 (Nodweddion Tirwedd o Bwysigrwydd Mawr ar gyfer Fflora a Ffawna)

Nodyn Cyngor Technegol 5 Cadwraeth Natur a Chynllunio (2009)

Nodyn Cyngor Technegol 11 Sŵn (1997)

Cylchlythyr Llywodraeth Cymru 01.04.09 Materion Cludiant yn Codi o Ffermydd Gwynt

Rhif y Cais: **41C103N** Application Number

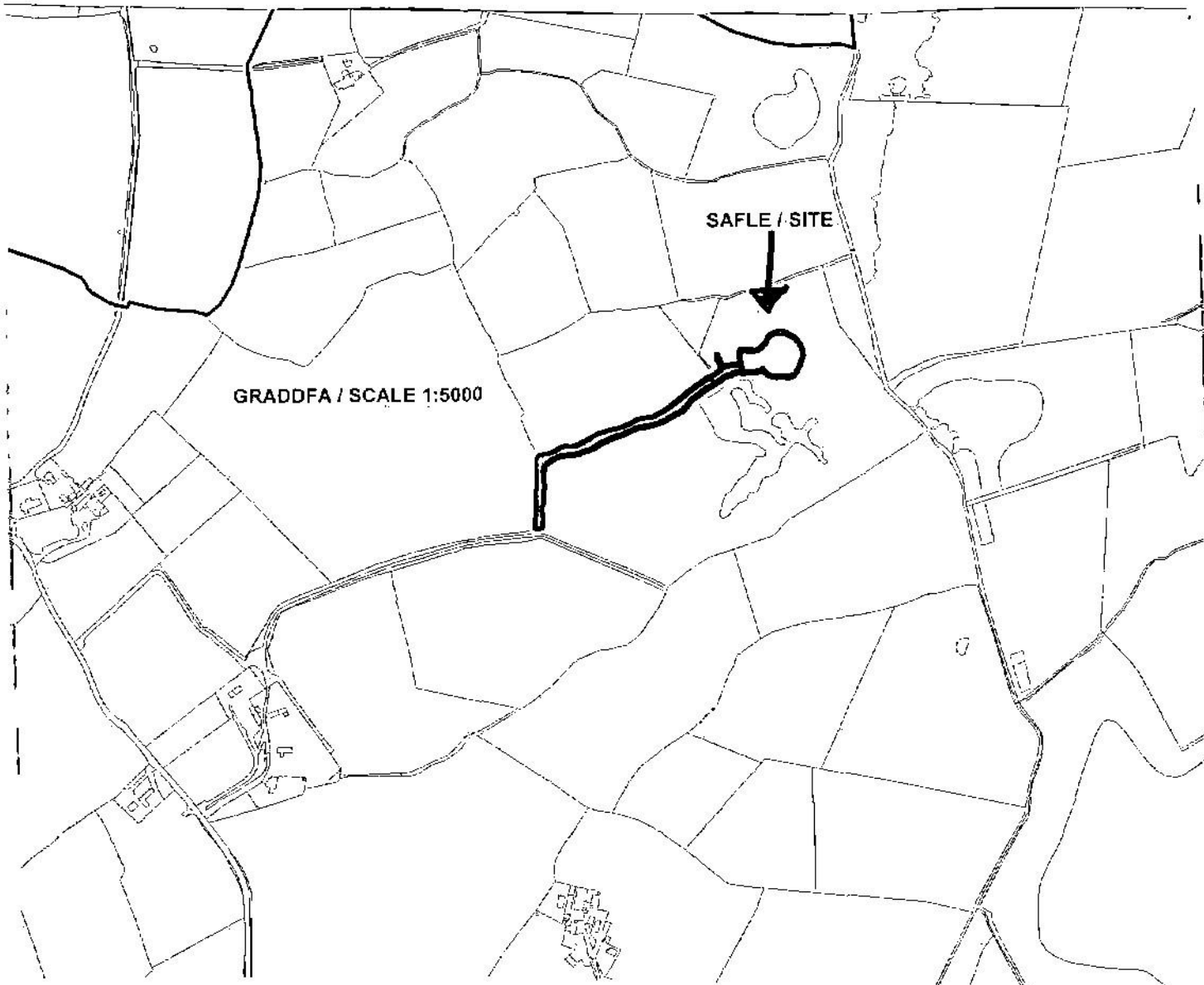
Ymgeisydd Applicant.

**Windberry Operations Ltd  
c/o Savills  
Wessex House  
Priors Walk  
East Borough  
Wimborne  
Dorset  
BH21 1PB**

Cais llawn ar gyfer codi un twrbîn wynt gyda uchder hwb hyd at uchafswm o 44m, diamedr rotor hyd at uchafswm o 33m a uchder blaen unionsyth hyd at uchafswm o 62m, creu trac fynedfa ynghyd a chodi cabinet storio offer ar dir yn

Full application for the erection of one wind turbine with a maximum hub height of up to 44m, rotor diameter of up to 33m and a maximum upright vertical tip height of up to 62m, the construction of an access track together with the erection of an equipment housing cabinet on land at

Ty Gwyn, Penmynydd



**Pwyllgor Cynllunio: 09/01/2013**

**Adroddiad gan Bennaeth y Gwasanaeth Cynllunio (NJ)**

**Argymhelliad:**

Gwrthod

**Rheswm dros Adrodd i'r Pwyllgor:**

Mae'r cais yn cael ei adrodd i'r pwyllgor oherwydd penderfynwyd na fydd pwerau dirprwyedig yn cael eu defnyddio mewn cysylltiad â datblygiadau tyrbinau gwynt.

Cynhaliwyd ymweliad safle ar 21<sup>ain</sup> Tachwedd 2012. Cafodd y cais ei ohirio yn y cyfarfod a gynhaliwyd ar 5<sup>ed</sup> Rhagfyr er mwyn caniatáu datrys y materion sy'n weddill.

### **1. Y Safle a'r Bwriad**

Mae safle'r cais yn cynnwys cae amaethyddol, gyda mynediad ar hyd trac fferm presennol, sydd â mynediad iddo o ffordd fach sy'n arwain o'r B5420 ym Mhenmynydd a mân ffyrdd yn arwain at Rhoscefnhir i'r gogledd.

Mae'r cais yn cael ei wneud am un tyrbín gwynt gydag uchafswm uchder i flaen y llafn o 62 metr, uchafswm uchder i'r hwb o 44.28 metr ac uchafswm diamedr rotor o 33 metr. Uchafswm sgôr pŵer y tyrbín y gwneir cais amdano yw 330 kw. Mae uchder y strwythur arfaethedig yn cymharu gydag uchder 106m ar gyfer mast y BBC yn Llanddona a tua 45m o uchder ar gyfer mast Penmynydd.

Mae'r cais hefyd yn cynnwys strwythurau atodol, gan gynnwys adeilad rheoli a ffyrdd mynediad / lloriau caled. Mae'r cais datgan yn anghywir mai'r ymgeisydd yw perchennog yr eiddo preswyl cyfagos yn Nhŷ Gwyn. Nid yw hyn yn wir ac mae'r datblygwr wedi cydnabod ac ymddiheuro am y camgymeriad.

Mae'r cais cynllunio yn cael ei gefnogi gan y canlynol:

- Aseiad Tirwedd ac Effaith Weledol.  
gan gynnwys ffotogyfosodiadau
- Datganiad Dylunio a Mynediad
- Aseiad Ecolegol ac Adroddiad Arolwg Ystlumod.
- Adroddiad Sŵn
- Aseiad Treftadaeth Ddiwylliannol
- Adroddiad Cysgodion symudol a Diogelwch

### **2. Mater(ion) Allweddol**

- Egwyddor y datblygiad
- Tirwedd ac Effaith Weledol
- Amwynder Preswyl.
- Gosodiad yr Adeilad Rhestredig

### **3. Prif Bolisiau**

**Cynllun Fframwaith Gwynedd**

C7 Ynni Adnewyddadwy

D1 AHNE

D3 Ardal Gadwraeth Tirwedd

D22 Gosodiad Adeilad Rhestredig

## **Cynllun Lleol Ynys Môn**

1 Cyffredinol  
30 Tirwedd  
31 Tirwedd  
41 Diogelu Adeiladau  
45 Ynni Adnewyddadwy

## **Cynllun Datblygu Unedol Ynys Môn a Stopiwyd**

GP1 (Cyfarwyddyd Rheoli Datblygu)  
EP 18 Ynni Adnewyddadwy  
EN1 Cymeriad y Dirwedd  
EN2 Ardal o Harddwch Naturiol Eithriadol  
EN13 Gosodiad Adeiladau Rhestredig

## **Polisi Cynllunio Cymru Argraffiad 5 (Tachwedd 2012)**

**Nodyn Cyngor Technegol 6: Cynllunio ar gyfer Cymunedau Gwledig Cynaliadwy (Gorffennaf 2010).**

**Nodyn Cyngor Technegol 8 Ynni Adnewyddadwy (2005)**

**Cyfarwyddyd Ymarfer: Cynllunio ar gyfer Ynni Adnewyddadwy a Charbon Isel - Llawlyfr i Gynllunwyr', Llywodraeth Cynulliad Cymru (2010)**

**Cyfarwyddyd Ymarfer Goblygiadau Cynllunio Ynni Adnewyddadwy a Charbon Isel (Chwefror 2011)**

**Cylchlythyr 61/96 'Cynllunio a'r Amgylchedd Hanesyddol: Adeiladau Hanesyddol ac Ardaloedd Cadwraeth'**

**Canllawiau Cynllunio Atodol Datblygiadau Ynni Gwynt (Ionawr 1994).**

**Canllawiau Dros Dro Nodyn Cyngor Technegol Natural England TIN051 (Ystlumod a Thyrbinau Gwynt ar y Tir)**

## **4. Ymateb i'r Ymgynghoriad a'r Cyhoeddusrwydd**

**Aelod Lleol** Galwodd y cais i mewn i'r Pwyllgor Cynllunio ar sail gwrthwynebiad cryf yn lleol ac ar draws yr ynys.

### **Cynghorau Cymuned:**

**Penmynydd** (yn ardal y mae'r cais wedi'i leoli ynddi) Gwrthwynebu yn seiliedig ar effeithiau ar y dirwedd a'r effeithiau ar fywydau trigolion lleol.

**Pentraeth** (ardal gyfagos) annerbyniol oherwydd y bydd y tyrbîn yn weladwy o ardal eang yn Ynys Môn a Gwynedd; bydd yn effeithio ar fwynderau trigolion cyfagos; bydd yn effeithio'n andwyol ar y dirwedd o gwmpas.

**Priffyrdd** Awgrymu amodau mewn perthynas â mynediad i'r safle a hysbysiadau cynghori o ran cyfnod adeiladu.

**RSPB** Dim sylwadau

**Ymgynghorydd Amgylcheddol** Awgrymu gwybodaeth ychwanegol mewn perthynas ag ystlumod / ail-leoli

tyrbin. Mae'r set data yn yr Adroddiad Arolwg Ystlumod dilynol yn anghyflawn a dylai'r arolwg gael ei ail-wneud / dylai'r tyrbin gael ei adleoli i gydymffurfio â chanllawiau TIN051. Rhywfaint o wybodaeth ychwanegol wedi'i chyflwyno, ond pryder yn parhau y dylid adleoli'r tyrbin.

**Swyddog Iechyd yr Amgylchedd** Mewn ymateb i'r ymgynghoriad cychwynnol, nodwyd y byddai lefelau sŵn ar eiddo cyfagos ychydig yn uwch na'r terfyn yn y dull asesu ETSU symlach, ond gan fod y data a ddefnyddiwyd yn debygol o fod yn fwy swnllyd nag y gellid ei gyflawni gan dyrbin tebyg nad yw'n un tonyddol, rhagwelwyd y gallai model gwahanol gydymffurfio â'r terfyn ETSU symlach. Cynhaliwyd arolwg sŵn a chyflwynwyd adroddiad sy'n disodli'r un a gyflwynwyd yn flaenorol i gefnogi'r cais. Ar ôl asesu cynnwys yr adroddiad mae Swyddog Iechyd yr Amgylchedd yn cynghori er y gellir o bosibl gwrdd â therfynau ETSU, nad oes digon o sicrwydd wedi ei roi na fydd problemau sŵn tonyddol yn digwydd, ac y dylai'r awdurdod lleol wrthod dewis yr ymgeisydd o dyrbin. Gan ei fod yn rhagweld y gallai tyrbin tebyg heb fod yn un tonyddol gyflawni lefelau sŵn derbyniol, cynigir amod na ddylai'r tyrbin sydd i'w osod ar y safle fod yn un tonyddol.

**Amgylchedd Adeiledig** Ddim yn gallu cefnogi'r cais presennol ar y sail y byddai'n cael effaith weledol andwyol sylweddol; effaith tirwedd a gweledol cronnus posibl ar yr AHNE arfordirol a choridorau tirwedd a thrafnidiaeth, a newidiadau sylweddol i gymeriad y dirwedd.

**Arqiva** Dim gwrthwynebiad ar sail effaith ar dderbyniad teledu.

**Gwasanaeth Cynllunio Archeolegol Gwynedd** yn awgrymu amod sy'n gofyn am friff gwyllo archeolegol.

**Cyngor Cefn Gwlad Cymru** yn gwrthwynebu rhoi caniatâd hyd nes yr ymdrinnir â'r set data anghyflawn yn yr Adroddiad Arolwg Ystlumod, naill ai drwy waith arolygu pellach neu fodelu. Mae'r asiant wedi darparu gwybodaeth ychwanegol mewn perthynas â nodweddion tirwedd ac yn nodi nad oes angen gwybodaeth bellach o blaid y cais. Mewn ymateb i hyn, mae Cyngor Cefn Gwlad Cymru wedi cadarnhau ei wrthwynebiad parhaus yn niffyg gwybodaeth bellach. Darparwyd peth gwybodaeth ychwanegol, ond roedd hyn yn dal i gael ei asesu ar adeg ysgrifennu.

**Y Weinyddiaeth Amddiffyn** Caniatâd amodol.

### **Ymateb i Cyhoeddusrwydd**

Derbyniwyd 369 o lythyrau yn gwrthwynebu'r cais cynllunio am y rhesymau a ganlyn:

Bydd y cynnig yn dominyddu'r dirwedd;

Bydd y cais yn golygu ymyrraeth weledol sylweddol;

Bydd y cais yn cynrychioli strwythur diwydiannol estron mewn tirwedd heb ei difetha yn flaenorol;

Bydd effeithiau cronnus annerbyniol gyda cheisiadau eraill yn arwain at i'r ardal ddod yn fferm wynt;

Bydd effeithiau negyddol ar osodiad adeiladau rhestredig;

Bydd y cais yn tynnu oddi ar osodiad colofn yr ardalydd;

Bydd effeithiau sylweddol ar y dirwedd ac amwynder gweledol;

Effaith niweidiol ar asedau twristiaeth a'r economi twristiaeth;

Bydd yn gosod cysail ar gyfer datblygiad pellach;

Ni ddylai polisïau cenedlaethol sy'n hybu'r defnydd o adnoddau adnewyddadwy gael blaenoriaeth dros bolisïau tirwedd lleol;

Effeithiau niweidiol ar yr AHNE a'r Parc Cenedlaethol;

Effeithiau niweidiol ar rywogaethau, bywyd gwylt a gwlypdiroedd sy'n cael eu diogelu;

Effeithiau sŵn a chysgodion symudol, effeithiau iechyd;

Dim digon o fanylion yn y cais, gan ei wneud yn annilys;

Goblygiadau archeolegol;

Mae technolegau eraill yn bodoli sy'n fwy effeithlon na thyrbinau gwynt.

## 5. Hanes Cynllunio Perthnasol

41C103B Creu mynedfa i gerbydau a trac amaethyddol newydd ar dir yn Tŷ Gwyn, Penmynydd – tynnwyd yn ôl 8/10/08

41C103K/SCR Barn sgrinio ar gyfer gosod un tyrbîn gwynt gyda uchder hwb hyd at 49.9m, diamedr rotor hyd at 33.4m a uchder blaen unionsyth hyd at uchafswm o 66.6m ar dir Tŷ Gwyn, Penmynydd - Dim angen AEA

41C103M Cais llawn ar gyfer codi mast anemometer 40.5m o uchder dros dro ar dir Tŷ Gwyn, Penmynydd - Gwrthod 9/7/12

41C103P/SCR Cais am farn sgrinio ar gyfer codi un tyrbîn wynt gyda uchder hwb hyd at uchafswm o 44m, diamedr rotor hyd at uchafswm o 33m a uchder blaen unionsyth hyd at uchafswm o 62m, creu trac fynedfa ynghyd a chodi cabinet storio offer ar dir yn Tŷ Gwyn, Penmynydd – Dim angen AEA

## 6. Prif Ystyriaethau Cynllunio

### Egwyddor datblygu

Noda Polisi C7 Cynllun Fframwaith Gwynedd:

“Bydd rhagdybiaeth o blaid prosiectau gydag ynni y gellir ei adnewyddu, ar yr amod fod yr effaith ar yr ardal yn dderbyniol i'r awdurdod cynllunio lleol. Lle bo hynny'n briodol, dylid cefnogi'r cynigion gan asesiad o'r effaith ar yr amgylchedd.”

Noda Polisi 45 Cynllun Lleol Ynys Môn:

“Bydd caniatâd yn cael ei roddi i brosiectau ynni adnewyddol pan fo modd dangos yn glir na chânt effaith annerbyniol ar :- i. Gymeriad y tirwedd. ii. Safleoedd o bwysigrwydd rhyngwladol, cenedlaethol neu leol o safbwynt diogelu natur. iii. Rhywogaethau pwysig o safbwynt diogelu natur. iv. Safleoedd a henebion hanesyddol o bwys. v. Safon y pleserau y mae preswylwyr ac ymwelwyr yn eu mwynhau. vi. Systemau cysylltu hanfodol a gwasanaethau cyhoeddus hanfodol.

Noda Polisi 8B- Datblygiadau Ynni Cynllun Datblygu Unedol Ynys Môn a Stopiwyd:

“Caniateir ceisiadau ar gyfer datblygu adnoddau ynni adnewyddadwy ac adnewyddadwy lle y gellir dangos na fydd unrhyw effaith andwyol annerbyniol ar yr amgylchedd. Rhoddir y flaenoriaeth i ddatblygu ffynonellau ynni glan ac adnewyddadwy, ond gellir caniatáu cynigion ar gyfer prosiectau ynni anadnewyddadwy os byddant yn hyrwyddo manteisio i'r eithaf ar effeithlonrwydd ynni yn eu cynllun.”

Ers y Pwyllgor Cynllunio diwethaf mae Polisi Cynllunio Cymru wedi ei ddiweddarau i Fersiwn 5 ym mis Tachwedd. Y newid mwyaf sylweddol oedd egluro a chryfhau'r dybiaeth o blaid datblygu gynaliadwy. Nid oes, er hynny unrhyw newidiadau i adran 12.8 yn y Polisi Cynllunio Cymru : Ynni Adnewyddadwy a Charbon Isel.

Mae'r Adran 12.8.1 Polisi Cynllunio Cymru (Ynni Adnewyddadwy a Charbon Isel) yn nodi'r targedau ac yn rhoi cefnogaeth gref i brosiectau ynni adnewyddadwy yn unol â Datganiad Polisi Ynni Llywodraeth Cynulliad Cymru (2010).

Mae Polisi Cynllunio Cymru, paragraff 12.8.15 yn dweud y bydd yr effeithiau oddi wrth ddatblygiadau ynni adnewyddadwy yn amrywio gan ddibynnu ar eu lleoliad a'u maint a bydd angen eu hystyried yn wahanol o ran polisi a rheoli datblygu. Fel tyrbîn 500Kw mae'r un sy'n destun yr adroddiad hwn yn cael ei gategoreiddio fel “Is-Awdurdod Lleol” ym Mholisi Cynllunio Cymru sy'n cynnwys datblygiadau rhwng 50KW a 5MW (Ffigwr 12.3). Mae Tabl 3.1 y Canllaw Ymarfer – Mae Goblygiadau Cynllunio Ynni Adnewyddadwy a Charbon Isel yn datgan nad oes unrhyw gategorïau pendant i ddisgrifio maint y tyrbinau gwynt unigol ond bod gosodiadau yn tueddu i ddod o fewn 4 prif led band. Byddai'r tyrbîn sy'n destun i'r adroddiad hwn yn dod o fewn y categori 'Canolig' (ond ar 330kw ac o bosibl yn cyflenwi 185 o gartrefi, mae ychydig yn is na'r gyfradd 'nodweddiadol'

o 500kW a fyddai o bosibl yn cyflenwi 205 o gartrefi). Fel gosodiad "Is Awdurdod Lleol" neu "Ganolig" mae maint y tyrbîn yn dderbyniol mewn egwyddor o ran termau polisi yn y lleoliad hwn ond y mae yna hefyd ystyriaethau manwl o fewn yr ystyriaethau polisi fel y manylir arnynt isod i'w hystyried.

Mae Adran 12.10.1 o PCC (argraffiad 5) a atgynhyrchir isod yn tynnu sylw at faterion y dylai'r awdurdod cynllunio lleol eu hystyried wrth ymdrin â datblygiadau ynni adnewyddadwy a charbon isel a seilwaith cysylltiedig. Mae hyn yn cynnwys agweddau cadarnhaol megis cyfrannu at gwrdd â thargedau cenedlaethol, y DU ac Ewropeaidd, ac yn ehangach buddiannau amgylcheddol, cymdeithasol ac economaidd. Mae hefyd yn amlygu'r angen i ystyried yr effaith ar y dreftadaeth naturiol, yr arfordir a'r amgylchedd hanesyddol a'r angen i leihau'r effeithiau ar gymunedau lleol. Amlygir materion eraill hefyd o fewn yr adran hon, megis lliniaru a materion seilwaith h.y. y cysylltiad â'r grid a'r rhwydwaith cludiant, fel a ganlyn:

12.10.1 Wrth benderfynu ar geisiadau am ddatblygiadau ynni adnewyddadwy a charbon isel a seilwaith cysylltiedig, dylai awdurdodau cynllunio lleol ystyried:

- cyfraniad y cais at fodloni targedau a'r potensial a bennwyd yn genedlaethol, a chan y DU ac Ewrop, ar gyfer ynni adnewyddadwy, gan gynnwys y cyfraniad at dorri allyriadau nwyon tŷ gwydr;
- y manteision a'r cyfleoedd amgylcheddol, cymdeithasol ac economaidd ehangach yn sgil datblygiadau ynni adnewyddadwy a charbon isel;
- yr effaith ar y dreftadaeth naturiol (gweler Adran 5.5), yr arfordir (gweler Adran 5.6) a'r amgylchedd hanesyddol (gweler Adran 6.5);
- yr angen i leihau'r effeithiau ar gymunedau lleol er mwyn diogelu ansawdd bywyd cenedlaethau heddiw ac yfory;
- ffyrdd o osgoi neu liniaru effeithiau andwyol a nodwyd, neu i wneud yn iawn amdanynt;
- effeithiau'r newid yn yr hinsawdd ar leoliad a dyluniad datblygiad ynni adnewyddadwy a charbon isel, y modd y caiff ei adeiladu a'r modd y caiff ei weithredu. Wrth wneud hynny, dylai ystyried a ydy'r mesurau i ymaddasu i effeithiau'r newid yn yr hinsawdd yn arwain at effeithiau eraill (gweler 4.5);
- materion sy'n ymwneud â'r cysylltiad â'r grid, pan gynigir datblygiadau ynni adnewyddadwy (trydan);
- gallu'r seilwaith trafndiaeth, a'r effeithiau arno, yn gysylltiedig ag adeiladu neu weithredu'r cais.

Mae Nodyn Cyngor Technegol 8 Cynllunio ar gyfer Ynni Adnewyddadwy (2005) (paragraff 1.4) yn datgan fod gan Lywodraeth y Cynulliad darged o 4TWh o drydan y flwyddyn i gael ei gynhyrchu o ynni adnewyddadwy erbyn 2010 a 7TWh erbyn 2020. Er mwyn cyrraedd y targedau hyn, mae Llywodraeth y Cynulliad wedi dod i'r casgliad bod angen 800MW o gapasiti gosodedig ychwanegol o ffynonellau gwynt ar y tir.

Mae paragraff 2.12 o TAN 8 yn nodi fod Llywodraeth y Cynulliad yn disgwyl i awdurdodau cynllunio lleol annog, drwy eu polisiâu cynllun datblygu ac wrth ystyried ceisiadau cynllunio unigol, cynlluniau ffermydd gwynt cymunedol llai (yn gyffredinol yn llai na 5 MW). Mae'r paragraff yn esbonio y gallai awdurdodau cynllunio lleol ddiffinio 'yn y gymuned'. Nid oes diffiniadau polisi y gellir eu defnyddio ar hyn o bryd a'u pwysoli yn hyn o beth. Mae'r cais yn cadarnhau bod y cynllun mewn egwyddor yn gais tariff cyflenwi trydan a fydd o fudd i'r tîrffeddiannwr lleol yn ei amcanion arallgyfeirio gwledig (para.4.33 Datganiad Dylunio a Mynediad Cynllunio).

Mae Adran 2 Nodyn Cyngor Technegol 6: Cynllunio ar gyfer Cymunedau Gwledig Cynaliadwy yn cynnwys y canllawiau canlynol:

*"2.1.1 Mae gan y system gynllunio rôl allweddol i'w chwarae wrth gefnogi cyflenwad cymunedau gwledig cynaliadwy. Gall helpu sicrhau y cyflawnir datblygiadau priodol yn y man cywir ar yr adeg gywir drwy sicrhau bod digon o dir ar gael i ddarparu cartrefi a chyfleoedd gwaith i bobl leol, gan helpu cynnal gwasanaethau gwledig. Ar yr un pryd, rhaid i'r system gynllunio ymateb i'r heriau sy'n codi yn sgil newid yn yr hinsawdd, er enghraifft drwy gynnwys yr angen i gynhyrchu ynni adnewyddadwy. Rhaid iddo hefyd warchod a gwella'r amgylchedd naturiol a hanesyddol a diogelu cefn gwlad a mannau agored. Nod cyffredinol y system gynllunio yw cefnogi cymunedau gwledig sy'n fyw ac yn gweithio er mwyn iddynt fod yn gynaliadwy yn economaidd, yn gymdeithasol ac yn amgylcheddol. Dylai awdurdodau cynllunio geisio cryfhau cymunedau gwledig, drwy helpu i sicrhau bod modd i'w trigolion presennol weithio a defnyddio*

*gwasanaethau yn lleol, gan ddefnyddio dulliau teithio carbon isel a chael cyfran uwch o'u hynni o ffynonellau adnewyddadwy lleol."*

Yng nghyswllt arallgyfeirio ar ffermydd mae Nodyn Cyngor Technegol 6: Cynllunio ar gyfer Cymunedau Gwledig Cynaliadwy yn cynnwys y canllawiau canlynol:

*"3.7.2 Mae'n bosibl lleoli nifer o weithgareddau economaidd yn gynaliadwy ar ffermydd. Mae gweithrediadau bach ar y fferm, megis prosesu bwyd a choed a pheccynnu bwyd, ynghyd â gwasanaethau (e.e. swyddfeydd, gweithdai, llogi a chynnal a chadw offer), gwasanaethau chwaraeon a hamdden, cynhyrchu cnydau heblaw am fwyd a chynhyrchu ynni adnewyddadwy i gyd yn debygol o fod yn ddefnyddiau priodol."*

Mae'r Canllaw Cynllunio Atodol: 'Datblygiadau Ynni Gwynt' (1994) a fabwysiadwyd gan y cyngor yn ystyriaeth berthnasol wrth benderfynu ar geisiadau tyrbinau gwynt. Fodd bynnag, oherwydd oed y ddogfen, mae yn y broses o gael ei disodli gan fersiwn wedi'i diweddarau o'r enw 'Ynni Gwynt ar y Tir', sydd ar hyn o bryd yn yr 2il gyfnod ôl-ymgynghorol, a dim ond ychydig o bwysau y gellir ei briodoli iddi.

Mae'n amlwg bod y polisiau a restrir uchod yn darparu rhagdybiaeth o blaid datblygiadau ynni adnewyddadwy, i gyrraedd y targedau a nodwyd ar gyfer cynhyrchu ynni carbon isel. Mae graddfa'r datblygiad sy'n cael ei ddsbarthu fel 'Is Awdurdod Lleol' neu 'Ganolig' yn dderbyniol mewn egwyddor yn y lleoliad hwn. Gall pwysau hefyd gael ei briodoli i'r manteision i'r economi wledig. Fel y nodwyd yn y polisiau a restrir, mae yna hefyd ystyriaethau amgylcheddol a chymunedol eraill y mae angen eu hasesu, ac ystyrir y rhain isod.

### **Tirwedd ac Effaith Weledol**

Cefnogir y cais gan Asesiad Effaith Tirwedd a Gweledol (LVIA) a baratowyd gan yr Environmental Dimension Partnership (EDP) dyddiedig Mai 2012. Mae'r asesiad yn cynnwys Map Parth Gwelededd Damcaniaethol (ZTV) hyd at 10km, a 7 o ddelweddau golygfannau a gyflwynwyd ar ffurf Ffotogyfosodiadau, Ffotograffau presennol a delweddau Ffrâm weiren.

Mae'r safle arfaethedig o fewn Ardal Cymeriad Tirwedd 12 (LCA) Canol Dwyrain Ynys Môn. Mae'r LCA yn ffurfio parth clustogfa mewndirol i Afon Menai ac mae'n adlewyrchu llawer o dirwedd donnog nodweddiadol Ynys Môn. LCA 12 yw'r LCA drydedd fwyaf ar yr ynys, yn cynnwys ardal o 100kms<sup>2</sup>.

Materion perthnasol allweddol ar gyfer LCA 12 yn achos y cais hwn yw: -

- effeithiau ar y cynefinoedd arfordirol a'r angen i ystyried y Cynllun Rheoli AHNE;
- effaith y datblygiad ar ymylon aneddiadau; effeithio ar goridorau cludiant a chymeriad ac ansawdd y porth i Ynys Môn.

Mae'r safle tua 3.1 km o ymyl yr AHNE (yr A5025 ym Mhorthaethwy), tua 57 (AOD), ac mewn tirwedd amaethyddol agored o gaeau mawr, tua'r tir o'r Dirwedd Arfordirol.

Mae'r LVIA a gyflwynir yn asesu y byddai ychwanegu y cais tyrbîn yn arwain at:

- maint newid Uchel lawn i Uchel o fewn 500 metr gan arwain at effeithiau sylweddol ffiniol;
- ni ragwelir y bydd effaith o 500 metr i 1km yn sylweddol
- Cyflwynir maint y newid fel ei fod yn dibynnu ar bellter, yn yr un modd ag y byddai derbynnydd gweledol.

Ar hyn o bryd nid oes unrhyw dyrbinau gwynt canolig i fawr wedi'u lleoli o fewn Ardal Cymeriad Tirwedd 12 ac nid oes yr un yn hawdd i'w weld oddi yno. Mae'r LVIA a gyflwynir yn asesu y byddai ychwanegu tyrbîn yn Nhŷ Gwyn yn arwain at faint newid Uchel lawn i Uchel o fewn 500m o'r tyrbîn, gan arwain at effeithiau sylweddol ffiniol, ond ni ragwelir y bydd yr effaith o 500m i 1km yn sylweddol. Fodd bynnag, cyflwynir maint y



newid fel ei fod yn dibynnu ar bellter, gyda'r effaith yn lleihau wrth i'r pellter gynyddu, yn yr un modd ag y mae derbynnyddion gweledol yn cael eu hasesu. Nid oes methodoleg safonol gyhoeddedig ar gyfer meintoli'r effaith hon ac ystyrir bod trothwy pellter yn gorsymleiddio maint y newid ar y dirwedd. Gellid disgwyl i dyrbin o'r maint hwn ddod yn elfen dirwedd ddiffiniol ac arwain at newidiadau sylweddol i gyfuniadau tirwedd presennol a phatrymau ymhell y tu hwnt i 500 metr.

Gall cyflwyno tyrbin i LCA 12 leihau ymhellach sensitifrwydd y dirwedd hon i newid ychwanegol, yn enwedig tyrbinau gwynt pellach a lleihau ansawdd y '*glustogfa*' dirwedd i'r AHNE a'r dirwedd arfordirol. Mae'r map ZTV yn dangos golygfeydd damcaniaethol o'r AHNE. Mae Golygfan 6 wedi ei dynnu o ymyl Coedwig Pentraeth o fewn yr AHNE. Mae Tabl 2 EDP o fewn yr LVIA yn rhoi syniad o'r meini prawf yn erbyn y rhai y bydd maint y newid yn y dirwedd neu'r derbynnydd gweledol yn cael eu barnu yn yr Asesiad. Mae maint y newid ar gyfer y derbynnydd gweledol yng ngolygfan 6 wedi ei ddisgrifio fel isel gan y datblygwr (a ddiffinnir fel 'bydd y datblygiad yn fân elfen gyfansoddol yn yr olygfa, yn rhannol weladwy neu yn ddigon pell i fod yn elfen fach'). Fodd bynnag, ystyrir y byddai'n cael ei ddisgrifio'n well fel newid canolig yn hytrach na newid isel (a ddiffinnir fel 'bydd y datblygiad yn ffurfio elfen newydd ac adnabyddadwy o fewn y farn sy'n debygol o gael ei adnabod gan y derbynnydd'). Mae sensitifrwydd pob derbynnydd a maint y newid yn cyfuno i nodi'r lefel o effaith, yn unol â matrices safonol a argymhellir mewn canllawiau a gyhoeddwyd gan Scottish Natural Heritage (Arfer Gorau Asesiad Gweledol o Ffermydd Gwynt (2002)). Mae maint isel o newid yn cynhyrchu effaith gymedrol i gymedrol/mân nad yw'n sylweddol. Mae asesu'r effaith fel canolig yn cynhyrchu effaith fawr/canolig sydd yn arwyddocaol yn yr AHNE. Tynnwyd golygfannau o lwybrau troed cyhoeddus o fewn 1.5km o'r safle a rhagwelir y byddant yn sylweddol andwyol o ran effaith lle mae golygfeydd agored i'r safle. Rhagwelir effeithiau sylweddol i anheddiad Rhoscefnhir lle mae golygfeydd uniongyrchol o anheddau.

O ran effeithiau cronus, bernir bod y cais yn annhebygol o gynhyrchu rhyngweledd sylweddol neu effeithiau mewn cyfuniad gyda ffermydd gwynt a safleoedd tyrbinau eraill a ganiatawyd. Mae'r cais yn asesu effeithiau cronus posibl gyda datblygiad fferm wynt sydd wedi cael ei sgrinio ar gyfer Asesiad Effaith Amgylcheddol, a elwir yn Fferm Wynt Braint. Nid oes unrhyw gais ffurfiol am ganiatâd cynllunio wedi'i gyflwyno hyd yma.

Mewn perthynas â cheisiadau cynllunio byw ar hyn o bryd, ystyrir y byddai effeithiau cyfunol ychwanegol ar yr AHNE yng ngolygfan 6, a drafodwyd uchod. Mae golygfeydd dilyniannol ac mewn cyfuniad posibl o'r ynys a'r AHNE (gyda'r tyrbinau efallai'n torri'r nenlinell) yn debygol o'r A55 a'r A487. Mae coridorau ffyrdd yn debygol o weld golygfeydd cyfunol yn cael eu cynhyrchu, a byddai effeithiau cronus yn digwydd ar lwybrau cyhoeddus ac yn Rhoscefnhir, er enghraifft.

Dywed Adran 8.4 o TAN 8 bod amcan ymhlyg i gynnal ansawdd ac integriti'r AHNE, h.y. ni ddylai tyrbinau achosi unrhyw newid mewn cymeriad tirwedd. Yn yr un modd, ar gyfer gweddill Cymru, tu allan i Ardaloedd Chwilio Strategol, yr amcan ymhlyg hefyd yw cynnal cymeriad tirwedd h.y. unwaith eto, ni ddylai tyrbinau achosi unrhyw newid mewn cymeriad tirwedd. Mae'r LVIA yn nodi effaith weledol andwyol sylweddol bosibl ar dderbynnyddion sensitif o fewn radiws o 2km o'r safle ac mae'n bosibl y ceir effeithiau cyfunol ychwanegol o geisiadau eraill. Bydd cais Tŷ Gwyn yn cael effaith andwyol sylweddol ar ymyl anheddiad Rhoscefnhir, tra ei bod yn debygol y bydd effeithiau gweledol cronus ar yr AHNE yng Nghoedwig Pentraeth (golygfan 6). Mae effeithiau cymeriad tirwedd andwyol sylweddol yn debygol o ddigwydd oddi ar yr ynys lle byddai'r tyrbin yn nodwedd amlwg ac annodweddiadol. Byddai effeithiau o'r fath o bosibl yn lleihau sensitifrwydd y dirwedd i newid pellach. Yn unol â TAN8, yr amcan ymhlyg yw ni ddylai datblygiad tyrbinau achosi unrhyw newid sylweddol mewn cymeriad tirwedd o fewn ardal o'r fath. Mae gogledd Ynys Môn wedi bod yn destun cryn newid yn y dirwedd ac effaith weledol o dair fferm wynt bresennol, ynghyd â chynlluniau eraill sydd wedi cael caniatâd. Gallai cyflwyno tyrbin i Ardal Cymeriad Tirwedd arall sicrhau newid, lle bo tyrbinau yn nodwedd gyffredin mewn rhan fawr o'r sir.

## Treftadaeth Ddiwylliannol

Cyflwynwyd adroddiad yn amlinellu'r effeithiau ar henebion cofrestredig ac adeiladau rhestredig yng nghyffiniau'r safle, a chafodd ei asesu'n dderbyniol i'r cais hwn gan Wasanaeth Cynllunio Archeolegol Gwynedd. Mynegir peth pryder ynghylch effeithiau cronrus posibl ond mae'n rhy gynnar ar hyn o bryd i wneud sylwadau gan y disgwylir asesiadau archeolegol ar gyfer safleoedd eraill, ac nid yw rhai ohonynt ar y cam cyflwyno cais cynllunio. Awgrymir amod gan Wasanaeth Cynllunio Archeolegol Gwynedd mewn perthynas â briff gwylio archeolegol ar gyfer cyfnod adeiladu'r prosiect hwn.

## Ecoleg

Cyflwynwyd asesiad ecolegol i gefnogi'r cais sy'n awgrymu y bydd y cais yn cael effaith niwtral gyffredinol ar safleoedd a rhywogaethau dynodedig er bod disgwyl am arolwg ystlumod ar adeg cyflwyno. Cyflwynwyd Adroddiad Arolwg Ystlumod wedi hynny, ond mynegwyd pryder gan Ymgynghorydd Ecolegol y Cyngor a Chyngor Cefn Gwlad Cymru bod y cais wedi ei leoli yn agosach at nodwedd tirwedd na'r pellter 50m a argymhellir yng nghlanllawiau TIN051, tra bod bwch yn bodoli yn y data a gyflwynwyd oherwydd methiant offer yn ystod yr arolwg ym mis Awst 2012. Mae'r Ymgynghorydd Ecolegol yn awgrymu bod y tyrbin yn cael ei symud er mwyn cydymffurfio â phellteroedd a argymhellir. Gofynnodd Cyngor Cefn Gwlad Cymru am wneud gwaith arolwg pellach neu foddelu i gywiro'r set data anghyflawn. Mae'r datblygwr yn anghytuno bod y nodwedd tirwedd y cyfeirir ato'n wrychyn, ac yn awgrymu bod digon o wybodaeth gefnogol wedi cael ei chyflwyno gyda'r cais i ddangos ei fod yn cwrdd â safonau cyfredol. Mae Ymgynghorydd Ecolegol y Cyngor yn parhau i awgrymu y dylai'r tyrbin gael ei symud. Mae Cyngor Cefn Gwlad Cymru yn parhau i wrthwynebu'r cais hyd nes bod gwybodaeth bellach wedi'i darparu. Cafwyd rhai manylion ychwanegol o'r arolwg ystlumod, na chawsant eu cyflwyno'n flaenorol gan y datblygwr, ond cynghorodd yr Ymgynghorydd Ecolegol, yn unol â'r dull rhagofalus a argymhellir ym mharagraff 2.4 o TAN 5, ei fod yn parhau o'r farn nad yw'r cais wedi dangos na chaiff unrhyw effaith anerbyniol ar ystlumod ac mae'n parhau i gynghori y dylai'r tyrbin, yn absenoldeb data cadarn, gael ei symud yn unol â'r pellter gwahanu a gynghorir yng Nghlanllawiau TIN 051. Nododd yr asiant eisoes fod y tyrbin yn annhebygol o gael ei symud. Ar adeg ysgrifennu roeddem yn disgwyl sylwadau Cyngor Cefn Gwlad Cymru. Fodd bynnag, gan nad yw wedi cael ei brofi'n bendant na fydd unrhyw effaith anerbyniol ar ystlumod, awgrymir dilyn ymagwedd ragofalus fel y cynghorir ym mharagraff 5.5 o Bolisi Cynllunio Cymru (Argraffiad 5) ac ym mharagraff 6.2.2 o TAN 5.

## Sŵn

Mae'r adroddiad asesiad sŵn cychwynnol a gyflwynwyd gyda'r cais yn rhagweld y byddai lefelau sŵn ar eiddo cyfagos o fewn y terfyn ETSU-R-97 o 35dB LA90 hyd at gyflymder o gwynt o 10m/s ar uchder o 10m, ac eithrio Rhyd y Delyn Bach a oedd ychydig dros y terfyn hwn. Gwnaeth Swyddog lechyd yr Amgylchedd sylwadau ar yr arfarniad a mynegodd bryderon hyd yn oed gyda chosb donyddol, efallai y byddai'r cais yn arwain at bryderon o ran niwsans sŵn i breswylwyr cyfagos. Serch hynny, mae'r Adran wedi cynnal asesiad sŵn yn seiliedig ar lefel y sŵn achos gwaethaf o 7m/s ar uchder 10m ac hefyd wedi dod i'r casgliad y byddai lefelau sŵn yn Rhyd y Delyn Bach ychydig yn uwch na'r terfyn ETSU syml. Nid oedd effeithiau sŵn cronrus gyda thyrbin arfaethedig ar safle yn Marchynys, Penmynydd (41C66E) yn cael eu hystyried yn bryder. Awgrymwyd, fodd bynnag, gan fod y data ar gyfer y tyrbin ymgeisiol yn fwy swnllyd na'r hyn y gellid ei gyflawni gan dyrbin nad oedd yn un tonaidd, y gallai tyrbin tebyg heb fod yn un tonyddol gydymffurfio â'r asesiad ETSU syml.

Comisiynodd y datblygwr arolwg sŵn i gynnwys asesiad sŵn cefndir yn y rhagfynegiadau sŵn ar gyfer sŵn tyrbinau gwynt, yn parhau'n seiliedig ar y tyrbin ymgeisiol Enercon E33 330kW gydag uchder hwb o 44m. Cyflwynwyd yr Asesiad Sŵn Atodol hwn i gymryd lle'r adroddiad a gyflwynwyd yn wreiddiol. Daw'r adroddiad i'r casgliad bod lefelau sŵn y tyrbin yn bodloni'r terfyn ETSU syml o 35dB LA90 ar gyfer pob eiddo, ar wahân i Rhyd y Delyn Bach a Maes Llwyn/ Llwyn Ogan, y mae arolwg sŵn wedi ei wneud ar eu cyfer sy'n gosod terfynau sŵn yn unol ag ETSU-R-97. Dywedir bod y lefelau sŵn a ragwelir, gan gynnwys cosb donyddol

+5dB, yn gymharol isel ac yn is na therfynau sŵn cefndir ar bob cyflymder gwynt islaw terfynau ETSU-R-97 ac o dan arweiniad WHO ynglŷn ag aflonyddwch cwsg. Mae'r Adroddiad yn ystyried sŵn tonyddol ac yn awgrymu na fydd sŵn tonyddol yn broblem yn yr eiddo agosaf, yn enwedig gan na fydd lefelau sŵn cysylltiedig â gwynt yn digwydd yn aml, oherwydd cyfeiriad y prifwynt. Dywed Swyddog Iechyd yr Amgylchedd fod gan y tyrbîn ymgeisiol dŵn glywadwy ac nid yw'n ystyried bod digon o sicrwydd wedi cael ei ddarparu na fydd y problemau amledd sŵn isel yn digwydd. Awgrymir y dylai dewis yr ymgeisydd o dyrbin gael ei wrthod. O ystyried fodd bynnag, y gallai tyrbîn tebyg nad yw'n un tonyddol gyflawni terfynau sŵn derbyniol, awgrymir y gellid ymdrin â'r mater hwn drwy osod amod.

## **Amwynder Preswyl**

Mae asesiad o effaith ar fwynderau eiddo cyfagos wedi cael ei wneud, a oedd yn cynnwys eiddo preswyl a'r bwthyn gwyliau yn Nhŷ Gwyn a'r gwesty 5 seren yn Neuadd Lwyd.

Mae Polisi C7 o Gynllun Fframwaith Gwynedd yn cefnogi datblygiadau ynni adnewyddadwy os yw'r effaith ar yr ardal yn dderbyniol. Mae Polisi 45 o Gynllun Lleol Ynys Môn yn ei gwneud yn ofynnol nad yw datblygiad ynni adnewyddadwy yn cael effaith annerbyniol ar 'safon y mwynderau a fwynheir gan breswylwyr a'r boblogaeth dwristiaid'. Mae Polisi EP18 Cynllun Datblygu Unedol Ynys Môn a Stopiwyd yn cynnwys yr un maen prawf, ond yn ei gwneud yn ofynnol iddo beidio â chael effaith andwyol sylweddol. Mae Polisiâu 1 a GP1 o Gynllun Lleol Ynys Môn a Chynllun Datblygu Unedol Ynys Môn a Stopiwyd hefyd yn berthnasol wrth ystyried amwynder preswyl.

Mae paragraff 12.8.14 o Bolisi Cynllunio Cymru (Argraffiad 5) (Tachwedd 2012) yn datgan:

"..Bydd angen i ddatblygwyr fod yn sensitif i amgylchiadau lleol, gan gynnwys lleoli datblygiadau yn unol â thirffurfiau lleol, pa mor agos ydynt at aneddiadau, ac ystyriaethau eraill o ran cynllunio..."

Mae Atodiad D TAN 8 yn rhestru'r ffactorau y dylid fel arfer eu hadolygu i ganfod 'ardaloedd sy'n dechnegol ddichonadwy' ar gyfer datblygu cynlluniau ynni gwynt ar y tir. Ym mharagraff 3.4, nodir 'ar hyn o bryd mae 500m yn cael ei ystyried yn bellter gwahanu nodweddiadol rhwng tyrbîn gwynt ac eiddo preswyl er mwyn osgoi effeithiau sŵn annerbyniol, fodd bynnag, pan gaiff ei ddefnyddio mewn modd anhyblyg gall arwain at ganlyniadau ceidwadol ac felly cynghorir rhywfaint o hyblygrwydd"

Mae Canllawiau Cynllunio Atodol Ynni Gwynt (1994) 'CCA' y Cyngor yn nodi y bydd y cyngor yn rhoi ystyriaeth ffafriol i brosiectau ynni adnewyddadwy yn yr achosion hynny lle y gellir dangos yn glir na fyddai unrhyw effeithiau andwyol ar yr ystyriaethau rhestredig sy'n cynnwys 'safon y mwynderau a fwynheir gan y boblogaeth breswyl a thwristiaid'. O dan 7.3 'Diogelwch y Cyhoedd, Fflachiadau Cysgodion, Ymyrraeth Weledol ac Effaith ar Ddiogelwch y Briffordd' mae'r 'CCA' yn cynnwys safon a argymhellir na fydd unrhyw dyrbin yn cael ei osod yn nes na 400 metr at y tŷ anedd agosaf, gydag eithriad posibl anheddau a feddiannir gan y perchnogion tir lle bwriedir lleoli'r tyrbînau.

Fel y nodwyd yn flaenorol yn yr adroddiad, ychydig o bwysau y gellir ei briodoli i'r CCA drafft sydd wrthi'n cael ei baratoi gan y cyngor.

Mae swyddogion hefyd wedi ystyried penderfyniadau a wnaed gan Arolygwyr Cynllunio mewn perthynas ag amwynder preswyl gweledol. Dengys dadansoddiad o'r fath mai maen prawf trothwy cyffredin a ddefnyddir gan Arolygwyr ar gyfer asesu amwynder gweledol preswyl yw lle byddai'r newid yn yr olygfa'n effeithio ar amodau byw sylfaenol. Mae'r termau amrywiol a ddefnyddir i ddisgrifio'r trothwy hwn yn cynnwys, e.e. 'gormesol', 'gormodol', neu 'llethol'.

Rhai o'r anheddau sydd agosaf at y tyrbîn arfaethedig yw:

Eiddo	Pellter Bras o'r Cais
Rhyd y Delyn Bach	523m
Llwyn Ogan	620m
Tŷ Gwyn & Bwthyn Gwyliau Tŷ Gwyn	648m
Llwyn Hudol & adeilad allanol gerllaw gyda chaniatâd cynllunio ar gyfer ei drosi i ddefnydd preswyl	650m
Maes Llwyn	656m
Neuadd Lwyd	713m
Bryn Eglwys	812m

Maent i gyd yn bellach na'r pellter 400m a argymhellir o dan y CCA ar hyn o bryd ac mae pob un ymhellach na'r pellter 500m a awgrymir yn TAN 8.

Cafodd delweddau fframiau weiren a montage ffotograffig ger yr annedd yn Rhyd y Delyn Bach eu cyflwyno i gefnogi'r cais. Rhyd y Delyn Bach yw'r eiddo agosaf at y safle tra bo Llwyn Hudol ag agwedd agored yn edrych yn uniongyrchol tuag at safle'r cais o'r ardd a rhan o'r annedd. Fodd bynnag, er y bydd y tyrbîn yn amlwg mewn golygfeydd, gan gymryd i ystyriaeth agosrwydd, lleoliad, faint o'r tyrbîn fydd yn weladwy a graddfa'r tyrbîn, nid yw swyddogion yn ystyried y byddai'r tyrbîn yn 'ormesol' neu'n 'llethol' mewn perthynas ag amwynder gweledol preswyl yr eiddo uchod.

Mae Atodiad C Polisi Cynllunio Cymru yn rhoi cyngor ar Fflachiadau Cysgod a Golau a Adlewyrchir. Gwelir nad yw fflachiadau cysgodion ond yn digwydd mewn adeiladau sydd hyd at 10 diamedr rotor oddi wrth dyrbin ac o fewn 130 gradd ar naill ochr ogleddol y lledredau hyn yn y DU. Nid oes eiddo preswyl yn yr ardal hon.

Aiff Atodiad C ymlaen i nodi fod y gall tyrbînau hefyd achosi fflachiadau o olau adlewyrchol, a all fod yn weladwy o gryn bellter. Noda'r canllawiau y gellir lliniaru golau adlewyrchol trwy ddewis lliw llafn priodol, ac mae amod wedi cael ei argymhell ynglŷn â'r lliw er mwyn lliniaru'r effeithiau.

## Materion Eraill

Nid oes gan y Weinyddiaeth Amddiffyn wrthwynebiadau i'r datblygiad, yn destun i amodau.

Mae effaith y datblygiad ar dwristiaeth yn ystyriaeth berthnasol. Comisiynodd Cyngor Ynys Môn ymchwil ar 'Effaith Tyrbînau Gwynt ar Dwristiaeth' sydd wedi ei bwysoli wrth wneud yr argymhelliad isod.

O ran lechyd a Diogelwch nid yw'r cynigion yn cael eu lleoli yn agos at unrhyw ffyrdd nac adeiladau, gan roi sylw i gyngor yn Atodiad C, paragraffau 2.19 a 2.20 o 'TAN 8'.

Mae Adran Priffyrdd y Cyngor yn fodlon â'r cais, yn destun i amodau.

## 7. Casgliad

Mae'r polisiâu a restrir uchod yn darparu rhagdybiaeth o blaid datblygiadau ynni adnewyddadwy yn amodol ar yr ystyriaethau a restrir. Fel y nodwyd yn y polisiâu mae hefyd ystyriaethau amgylcheddol a chymunedol eraill y mae angen eu hasesu ac yn yr achos hwn mae'r datblygiad arfaethedig yn cael ei ystyried yn annerbyniol am y rhesymau a roddir isod.

Byddai effaith weledol andwyol sylweddol leol; effaith dirwedd a gweledol gronnus gan gynnwys effaith sylweddol ar Goedwig Pentraeth a chyflwyno newid sylweddol i Ardal Cymeriad Tirwedd 12.

Ni chafwyd digon o wybodaeth yng nghyswllt effeithiau'r cais ar ystumod ac o'r herwydd rhaid mabwysiadu ymagwedd ragofalus.

## 8. Argymhelliad

**Gwrthod** caniatâd cynllunio am y rhesymau canlynol:

(01) Byddai graddfa'r datblygiad arfaethedig yn arwain at effeithiau gweledol andwyol sylweddol, newidiadau sylweddol i Gymeriad Tirwedd ac effeithiau tirwedd a gweledol cronus posibl i'r AHNE arfordirol a Coedwig Pentraeth. Byddai hyn yn groes i ddarpariaethau polisiâu C7, D1, D3 o Gynllun Fframwaith Gwynedd, 1, 30, 31, 45 o Gynllun Lleol Ynys Môn, EN1, EN2, GP1, EP18 Cynllun Datblygu Unedol Ynys Môn a Stopiwyd, Polisi Cynllunio Cymru (Argraffiad 5) (Tachwedd 2012) a Chanllawiau Cynllunio Atodol Cyngor Sir Ynys Môn ar Ddatblygu Ynni Gwynt (1994).

(02) Nid yw wedi cael ei ddangos na fydd y cais yn cael effaith andwyol ar rywogaethau a warchodir (ystlumod) ac mae'r cais felly yn groes i bolisiâu D4 a D10 o Gynllun Fframwaith Gwynedd, polisiâu 1, 34, 35 a 45 o Gynllun Lleol Ynys Môn, polisiâu GP1 ac EN4 Cynllun Datblygu Unedol Ynys Môn a Stopiwyd a'r dull rhagofalus a gynghorir ym Mholisi Cynllunio Cymru (Argraffiad 5) (Tachwedd 2012) a Chadwraeth Natur Nodyn Cyngor Technegol 5 a Chynllunio (2009)

## 9. Polisiâu Perthnasol Eraill

### **Cynllun Fframwaith Gwynedd**

FF11 (Traffig)  
D32 Cynlluniau tirlunio

### **Cynllun Lleol Ynys Môn**

32 (Tirwedd)  
35 (Diogelu Natur)

### **Cynllun Datblygu Unedol Ynys Môn a Stopiwyd**

TR3 Dylunio Priffyrdd  
EN4 (Bioamrywiaeth)  
EN14 (Gorchmynion Cadw Coed a Gwrychoedd)  
EN16 (Nodweddion Tirwedd o Bwysigrwydd Mawr ar gyfer Fflora a Ffawna)

Nodyn Cyngor Technegol 5 Cadwraeth Natur a Chynllunio (2009)

Nodyn Cyngor Technegol 11 Sŵn (1997)

Cylchlythyr Llywodraeth Cymru 01.04.09 Materion Cludiant yn Codi o Ffermydd Gwynt